

LÍNGUA PORTUGUESA

O **Texto I** serve de base para as questões de **01** a **03**.

TEXTO I

A FAXINA CORPORAL E A MORANGOTERAPIA

Nina Lemos

01	Morangoterapia é um banho de morango que promete cuidar da pele e da alma. Por aqui, nos perguntamos: quem tem tempo (e dinheiro) para isso?
05	Uma coisa que não falta no momento é terapia. A mulher contemporânea faz terapia para tudo. Para aprender a dirigir, para perder o medo de dirigir, para conseguir engravidar, para perder as gorduras depois que engravidou. E existe todo tipo de terapia. Mas a gente ainda se surpreende nesta vida. Por isso, demos boas gargalhadas quando recebemos um <i>release</i> (o material de divulgação usado pelas assessorias de imprensa) com o seguinte título: "Morangoterapia destaca benefícios do morango".
10	Na hora, nos imaginamos sentadas em um divã conversando com um morango gigante. Mas não é nada disso. Segundo a tal assessoria, "o morango é doce e suculento e uma das frutas mais apreciadas pelos brasileiros". E o que isso tem a ver com terapia?
15	Bem, o morango também é rico em vários nutrientes, por isso, a tal clínica desenvolveu todo um tratamento à base de morangos. Segundo eles, tomar uns banhos de morango e passar uns cremes feitos com a fruta no rosto promove "uma verdadeira faxina corporal".
20	Bem, a pessoa deve sair da tal morangoterapia se sentindo um morango ambulante. E, nos perguntamos, sinceramente, quem tem tempo (e dinheiro) para essas coisas? Quando estamos estressadas, além das nossas terapias normais, preferimos fazer:
25	<ul style="list-style-type: none">• Unha terapia – Fazer a unha, simples assim. Dá uma sensação de ordem na vida.• Fofocaterapia – Você esquece de coisas importantes, como "quem sou eu, para onde vou" e se foca em coisas mundanas.• Carasterapia – Uma ex-diretora de arte da <i>Tpm</i> dizia que ler a <i>Caras</i> era melhor do que meditar. Não sabemos se é melhor. Mas que relaxa, relaxa.
30	P.S. Na hora em que a autora colocava um ponto-final neste texto, ela recebeu um outro <i>release</i> com o título: "Abacaxi é aliado contra a tristeza". É verdade. A gente jura.

Disponível em: <https://revistatrip.uol.com.br/tpm/a-faxina-corporal-e-a-morangoterapia>. Acesso em: 20 set. 2022.

QUESTÃO 1

Sobre o Texto I, que faz referência a um tipo de terapia realizada com morangos, é **INCORRETO** afirmar que:

- (A) A autora afirma, através de ironias, que a mulher contemporânea deve parar de fazer tanta terapia para tudo, pois, tal qual o exemplo da morangoterapia, esses processos só consomem tempo e dinheiro.
- (B) A morangoterapia — uma terapia à base de morangos — é, para a autora, algo supérfluo, de segunda necessidade.
- (C) A autora se utiliza de elementos como "a tal clínica" e "da tal morangoterapia" (linhas 16-17 e 20) para relativizar a seriedade da clínica e a eficácia da terapia oferecida.

- (D) Para a autora, em “terapias normais” (linha 23) não estão inclusas morangoterapias ou unheterapias.
- (E) A autora confessa que ficou surpresa ao saber da nova terapia e que imaginou coisas engraçadas sobre o que se tratava.

QUESTÃO 2

Quando uma palavra é formada pela combinação de dois radicais, chamamos a esse processo de composição. No Texto I, esse processo ocorre com a palavra “morangoterapia”. Sobre o processo de formação de palavras, é **CORRETO** afirmar que:

- (A) A palavra “morangoterapia” é formada a partir de composição por aglutinação.
- (B) As outras três terapias sugeridas por Nina Lemos são nomeadas por palavras formadas a partir do mesmo processo de composição.
- (C) Os processos de formação de palavras de “unheterapia” e “morangoterapia” são totalmente diferentes, tendo em vista que partem de radicais diferentes.
- (D) A palavra “release” (material de divulgação usado pelas assessorias de imprensa), conforme nos explica a autora, é um bom exemplo do processo de formação de palavras denominado de neologismo.
- (E) A autora aborda com humor o material de divulgação que recebeu e se utiliza do mesmo recurso de formação de palavras utilizado no release para recomendar terapias sérias, comprovadas cientificamente.

QUESTÃO 3

Quanto ao gênero discursivo, de acordo com os elementos que compõem o Texto I, é **CORRETO** classificá-lo como:

- (A) Crônica que apresenta uma sequência de fatos cotidianos utilizados como suporte ao texto.
- (B) Notícia, pois se trata de um texto jornalístico apresentando um acontecimento pontual.
- (C) Resenha, pois a autora faz uma síntese do release que recebeu e a partir dele sugere novas terapias.
- (D) Trata-se de uma reportagem, pois o texto é do universo jornalístico e informa sobre um tema, trazendo opiniões associadas a ele.
- (E) Conto, pois o texto é composto efetivamente de uma narrativa curta.

O **Texto II** serve de base para as questões de **04 a 07**.

TEXTO II

Julián Fuks
Colunista do UOL
21/01/2023 06h00

Era a primeira noite franca depois de muitos dias de chuva. Casualmente, olhamos para o alto e surpreendemos as estrelas, um céu tão cheio de astros quanto estávamos cheios de desejos. As meninas decidiram fazer pedidos, e Penélope, a menor, tomou a dianteira: quero todo mundo em casa. Pensei no ano duro que deixamos para trás, feito de pressas, fugas, perdas, e senti seu anseio justo e certo. Tulipa, a maior, sem baixar a cabeça, mas fechando os olhos com força, não fez bem um pedido, e sim uma exigência para si mesma: quero aprender logo, hoje, amanhã ou depois de amanhã, a escrever todas as palavras. Nada pude responder, não me cabia invadir a intimidade de seu pedido, ouvi-lo era já um excesso. Mas pensei no que havia de ternura e beleza naquela vontade, e na avidez com que ela tem delineado letras em qualquer papel, ou soletrado nomes em sussurros para ninguém. Está começando a aprender a escrever, e já entendeu que as palavras podem ser estranhas, esquivas, insensatas, incertas, que é preciso olhá-las com desconfiança, que podem se reger por leis obscuras que nunca conhecemos por completo. Nada pude dizer, mas pensei naquele momento que essa é também a minha ânsia, que quero aprender logo a escrever todas as palavras. Que essa é tarefa para muitos amanhãs, e que será sorte se ela e eu preservarmos tal desejo a vida inteira.

[...]

Você, Tulipa, já conhece essa vastidão do tempo, e por isso posso escrever este texto confiando que você o lerá amanhã, aos seus quinze, ou vinte, ou trinta anos. Talvez eu não tenha nada a lhe oferecer num amanhã tão longínquo, talvez não lhe interesse amanhã nenhum conselho, mas ainda assim o ofereço, como um pai envelhecido. Paciência, filha, é preciso paciência para chegar a escrever todas as palavras. Calma, filha, é possível ter calma porque as palavras não têm pressa, não fogem, não se perdem.

Disponível em: <<https://www.uol.com.br/ecoa/colunas/julian-fuks/2023/01/21/sobre-criancas-palavras-estrelas-conselho-a-quem-comeca-a-escrever.htm>>. Acesso em: 21 jan 2023. (Fragmento).

QUESTÃO 4

A partir da leitura do texto II, é **CORRETO** afirmar que:

- (A) Para o narrador, aprender a escrever todas as palavras é um processo fácil e rápido.
- (B) O narrador e Tulipa têm anseios totalmente diferentes.
- (C) Somente quem tem sorte pode aprender a usar bem as palavras estranhas, esquivas e incertas.
- (D) Só é possível aprender a usar completamente as palavras se houver desconfiança acerca delas e das leis obscuras que as regem.
- (E) Aprender a escrever todas as palavras é um processo que pode durar a vida inteira.

QUESTÃO 5

No trecho: “Tulipa, a maior, sem baixar a cabeça, **mas** fechando os olhos com força, não fez bem um pedido, **e sim** uma exigência para si mesma: quero aprender logo, hoje, amanhã ou depois de amanhã, a escrever todas as palavras”, sem que haja prejuízo ao sentido do texto, os termos em destaque podem ser substituídos, respectivamente, por:

- (A) no entanto – por isso
- (B) porém – e porém
- (C) porém – mas sim
- (D) entretanto – e não
- (E) contudo - portanto

QUESTÃO 6

Assinale a alternativa em que a justificativa para o uso da(s) vírgula(s) está **INCORRETA**.

- (A) “[...] e Penélope, a menor, tomou a dianteira: quero todo mundo em casa”. (Aposto).
- (B) “[...] e já entendeu que as palavras podem ser estranhas, esquivas, insensatas, incertas [...]” (Enumeração).
- (C) “As meninas decidiram fazer pedidos, e Penélope tomou a dianteira: [...]” [Adaptada]. (Orações coordenadas com sujeitos diferentes).
- (D) “Nada pude dizer, mas pensei naquele momento que essa é também a minha ânsia”. (Oração coordenada aditiva).
- (E) “Paciência, filha, é preciso paciência para chegar a escrever todas as palavras”. (Vocativo).

QUESTÃO 7

Assinale a alternativa que contém **ERRO** quanto ao uso do pronome:

- (A) Quanto ao livro, eu o lerei na próxima semana.
- (B) Nada houve entre mim e ti.
- (C) Já é hora de eles voltarem.
- (D) Eles afirmaram que lhes bastava a tua palavra.
- (E) Era para mim escrever uma mensagem de despedida.

O **Texto III** serve de base para as questões **08** e **09**.

Texto III

7 EM CADA 10 BRASILEIROS ESTÃO CONECTADOS À INTERNET...



QUESTÃO 8

A partir da leitura do texto III, assinale a alternativa **CORRETA**.

- (A) O texto enaltece o fato de 70% dos brasileiros terem acesso à internet, pois concorda que estar conectado é mais importante que ter rede de esgoto.
- (B) O texto tece uma crítica quanto à insuficiência da rede de esgoto no Brasil.
- (C) O texto tem como única finalidade exaltar o percentual de brasileiros que possuem acesso à internet.
- (D) O texto critica o fato de as redes sociais não poderem ser comparadas à rede de esgoto.
- (E) No texto, as redes sociais são tão importantes quanto a rede de esgoto.

QUESTÃO 9

Quanto ao uso da crase no texto III, assinale a alternativa **CORRETA**.

- (A) Não ocorre crase em “a rede de esgoto”, pois o “a” é apenas um artigo.
- (B) Não deveria haver a marca da crase em “à internet”, pois o “a” é apenas um artigo.
- (C) Tanto em “à internet” como em “a rede de esgoto”, o “a” está grafado corretamente, quanto ao uso da crase.
- (D) O “a” de “a rede de esgoto” deveria ser grafado com o acento grave, pois na frase está subentendida a segunda ocorrência do termo “acesso”.
- (E) A crase somente ocorre quando há o encontro de dois artigos, o que não ocorre em “a internet” nem em “a rede de esgoto”.

QUESTÃO 10

Analise as assertivas quanto à concordância verbal e marque a alternativa **CORRETA**, de acordo com a norma padrão da língua portuguesa.

- (A) No Brasil, existe mais mulheres que homens chefiando famílias.
- (B) Fazem mais de 30 anos que a Constituição Federal vigente no Brasil foi promulgada.
- (C) Ainda há muitas coisas a serem mudadas na atual legislação.
- (D) Conforme a Constituição Federal, os poderes Legislativo, Executivo e Judiciário deve ser harmônico entre si.
- (E) Costumam haver casos mais significativos.

LEGISLAÇÃO

QUESTÃO 11

Considere a situação hipotética abaixo:

Fulano de Tal resolve participar do concurso público do IFMT para ingresso na Carreira de Técnico Administrativo em Educação. Bom estudioso que é, Fulano de Tal é aprovado em primeiro lugar para o Cargo de Assistente em Administração, sendo, em seguida, convocado para os atos necessários para a investidura no referido cargo. Ocorre que Fulano de Tal, na data da sua convocação, tinha apenas dezesseis anos de idade.

Nos termos da Lei nº 8.112/90, identifique a alternativa **CORRETA**.

- (A) Fulano de Tal poderá ser investido no cargo público para o qual foi aprovado, visto que não há idade mínima para a investidura em cargo público.
- (B) Fulano de Tal não poderá ser investido no cargo público para o qual foi aprovado, visto que a idade mínima de dezoito anos constitui um requisito básico para a investidura em cargo público.
- (C) Fulano de Tal poderá ser investido no cargo público para o qual foi aprovado, visto que a idade mínima para investidura em cargo público é dezesseis anos de idade.
- (D) Fulano de Tal não poderá ser investido no cargo público para o qual foi aprovado, visto que a idade mínima de vinte e um anos constitui um requisito básico para a investidura em cargo público.
- (E) Todas as alternativas estão incorretas.

Leia atentamente a situação hipotética abaixo e responda às questões **12**, **13** e **14**:

Beltrano é servidor estável de uma Instituição Federal de Ensino e desempenha as suas atribuições funcionais na Secretaria de Registro Escolar (SRE). A secretaria em questão é a responsável por todos os lançamentos das informações

acadêmicas, inclusive as notas dos estudantes, no sistema informatizado utilizado pela Instituição. Beltrano, como servidor lotado na SRE, também tem autorização para acesso ao referido sistema informatizado. Ocorre que a namorada de Beltrano, estudante da mesma Instituição Federal de Ensino em que ele trabalha, havia reprovado em uma disciplina no seu curso. Com a finalidade de evitar a reprovação da namorada, Beltrano, valendo-se do seu acesso ao sistema informatizado, altera, de forma indevida, a nota da sua namorada, possibilitando que ela passe para a condição de aprovada na disciplina. Durante realização de auditoria de rotina no sistema informatizado, a Direção-Geral da Instituição Federal de Ensino em que Beltrano está lotado identifica a alteração indevida realizada por ele no sistema. Diante da gravidade da situação, e buscando dar uma resposta célere à comunidade acadêmica, visto que o caso havia se tornado de amplo conhecimento entre os servidores e estudantes da Instituição, a Direção-Geral procede com a instauração de Processo Administrativo Disciplinar - PAD contra o servidor Beltrano. Considerando que as provas eram robustas, a Direção-Geral entendeu ser desnecessária a concessão de prazo para apresentação de defesa por parte do servidor Beltrano e procedeu ao imediato julgamento do PAD, decidindo pela demissão do referido servidor.

QUESTÃO 12

Considerando a situação hipotética exposta, nos termos do Decreto-Lei nº 2.848/40 (Código Penal), identifique a alternativa **CORRETA**.

- (A) Na situação hipotética exposta, o servidor Beltrano incorreu no crime de prevaricação.
- (B) Na situação hipotética exposta, o servidor Beltrano incorreu no crime de modificação ou alteração não autorizada de sistema de informações.
- (C) Na situação hipotética exposta, o servidor Beltrano incorreu no crime de advocacia administrativa.
- (D) Na situação hipotética exposta, o servidor Beltrano incorreu no crime de violação de sigilo funcional.
- (E) Na situação hipotética exposta, o servidor Beltrano incorreu no crime de inserção de dados falsos em sistema de informações.

QUESTÃO 13

Considerando a situação hipotética exposta, nos termos da Constituição Federal de 1988, identifique a alternativa **CORRETA**.

- (A) A Direção-Geral agiu corretamente ao demitir o servidor Beltrano sem a concessão de prazo para apresentação de defesa.
- (B) A Direção-Geral agiu incorretamente ao demitir o servidor Beltrano, visto que o servidor estável somente perderá o cargo em virtude de sentença judicial transitada em julgado.
- (C) A Direção-Geral agiu incorretamente ao demitir o servidor Beltrano, visto que não lhe foi assegurada ampla defesa no Processo Administrativo Disciplinar.
- (D) A Direção-Geral agiu incorretamente ao demitir o servidor Beltrano, visto que em hipótese alguma o servidor público estável perderá o cargo.
- (E) Todas estão incorretas.

QUESTÃO 14

Considerando a situação hipotética exposta, nos termos do Decreto-Lei nº 2.848/40 (Código Penal) e da Lei nº 8.112/90, julgue as assertivas abaixo:

- I. A conduta do servidor Beltrano constitui crime passível de punição na esfera penal, mas não constitui falta passível de punição na esfera administrativa.
- II. A conduta do servidor Beltrano constitui crime passível de punição na esfera penal e também constitui falta passível de punição na esfera administrativa.

III. Caso o servidor Beltrano venha a ser sancionado na esfera penal, ele não poderá ser sancionado na esfera administrativa pelos mesmos fatos, visto que é vedada a cumulação das sanções penais e administrativas.

IV. A responsabilidade administrativa do servidor Beltrano será afastada no caso de absolvição criminal que negue a existência do fato ou sua autoria.

Está(ão) **CORRETA(S)** apenas a(s) assertiva(s):

(A) I e II.

(B) II e III.

(C) III e IV.

(D) II e IV.

(E) I e III.

QUESTÃO 15

À luz da Lei nº 8.027/90, julgue as assertivas abaixo:

I. Prescreve em um ano a falta sujeita à pena de advertência.

II. Prescreve em dois anos a falta sujeita à pena de suspensão.

III. Prescreve em quatro anos a falta sujeita à pena de demissão ou à pena de cassação de aposentadoria ou disponibilidade.

IV. A falta, também prevista na lei penal como crime, prescreverá juntamente com este.

Está(ão) **CORRETA(S)** apenas a(s) assertiva(s):

(A) I e II.

(B) II e III.

(C) II e IV.

(D) I e IV.

(E) Todas estão corretas.

QUESTÃO 16

Nos termos da Lei nº 11.892/08, a mudança de lotação de servidores entre diferentes campi de um mesmo Instituto Federal deverá observar o instituto da _____.

Assinale a alternativa que preenche **CORRETAMENTE** a lacuna:

(A) redistribuição.

(B) remoção.

(C) recondução.

(D) readaptação.

(E) promoção.

QUESTÃO 17

Nos termos da Lei nº 8.112/90 e da Lei nº 11.091/05, o deslocamento de cargo de provimento efetivo entre Instituições Federais de Ensino deverá observar o instituto da _____.

Assinale a alternativa que preenche **CORRETAMENTE** a lacuna:

- (A) redistribuição.
- (B) remoção.
- (C) recondução.
- (D) readaptação.
- (E) promoção.

QUESTÃO 18

Acerca do processo de consulta para escolha do cargo de Diretor-Geral de campus, identifique a alternativa **CORRETA**, nos termos da Lei nº 11.892/08:

- (A) No processo de consulta à comunidade do respectivo campus, será atribuído o peso de 1/3 (um terço) para a manifestação do corpo docente, de 1/3 (um terço) para a manifestação dos servidores técnico-administrativos e de 1/3 (um terço) para a manifestação do corpo discente.
- (B) No processo de consulta à comunidade do respectivo campus, será atribuído o peso de 70% (setenta por cento) para a manifestação do corpo docente, de 15% (quinze por cento) para a manifestação dos servidores técnico-administrativos e de 15% (quinze por cento) para a manifestação do corpo discente.
- (C) No processo de consulta à comunidade do respectivo campus, será atribuído o peso de 1/2 (um meio) para a manifestação do corpo docente, de 1/4 (um quarto) para a manifestação dos servidores técnico-administrativos e de 1/4 (um quarto) para a manifestação do corpo discente.
- (D) No processo de consulta à comunidade do respectivo campus, será atribuído o peso de 80% (oitenta por cento) para a manifestação do corpo docente, de 10% (dez por cento) para a manifestação dos servidores técnico-administrativos e de 10% (dez por cento) para a manifestação do corpo discente.
- (E) Todas estão incorretas.

QUESTÃO 19

Na coluna da esquerda, estão elencadas categorias de atos de improbidade administrativa e, na da direita, condutas tipificadas como improbidade administrativa. Nos termos da Lei nº 8.429/92, numere a coluna da direita de acordo com a da esquerda.

- | | |
|--|--|
| 1. Ato de Improbidade Administrativa que Importa Enriquecimento Ilícito. | () Permitir, facilitar ou concorrer para que terceiro se enriqueça ilicitamente. |
| 2. Ato de Improbidade Administrativa que Causa Prejuízo ao Erário. | () Perceber vantagem econômica para intermediar a liberação ou aplicação de verba pública de qualquer natureza. |
| 3. Ato de Improbidade Administrativa que Atenta Contra os Princípios da Administração Pública. | () Deixar de prestar contas quando esteja obrigado a fazê-lo, desde que disponha das condições para isso, com vistas a ocultar irregularidades. |

Assinale a sequência **CORRETA**.

- (A) 1, 2, 3.
- (B) 3, 2, 1.
- (C) 2, 1, 3.

(D) 3, 1, 2.

(E) 1, 3, 2.

QUESTÃO 20

Nos termos da Resolução CONSUP IFMT nº 91, de 15 de dezembro de 2014, identifique abaixo qual alternativa **NÃO** corresponde a um princípio ou valor fundamental a ser seguido pelos servidores do IFMT em exercício de cargo ou função:

(A) Supremacia do interesse público sobre o privado.

(B) Moralidade administrativa.

(C) Legalidade.

(D) Sigilo.

(E) Impessoalidade.

CONHECIMENTOS GERAIS DO ESTADO DE MATO GROSSO

QUESTÃO 21

Mato Grosso apresenta uma densa e importante rede fluvial, possuindo rios pertencentes a três grandes bacias hidrográficas brasileiras: Bacia Amazônica, Tocantins-Araguaia e Platina. Sobre os rios mato-grossenses, marque a alternativa que **NÃO** corresponde às características hidrográficas do estado de Mato Grosso.

(A) Rios predominantemente perenes.

(B) Rios de regime pluvial, com predominância de rios de planalto.

(C) Rios com drenagem endorreica.

(D) Rios que banham a maior planície alagável do mundo.

(E) No Rio Araguaia se encontra a maior Ilha Fluvial do mundo, a Ilha do Bananal.

QUESTÃO 22

O processo de produção do espaço da região Centro Oeste foi descontínuo, nucleado e desarticulado. Assim, para explicar a estruturação desses espaços, devem-se buscar na história as razões que desencadearam a ocupação desse território (MORENO et al, 2009, p. 5). Nessa perspectiva, observa-se que, em Mato Grosso, se identificam as seguintes fases de ocupação, **EXCETO**:

(A) Mineração e fortificações – século XVIII;

(B) Pecuária extensiva – século XIX, até o final da Guerra do Paraguai, em 1870;

(C) Internacionalização da navegação do rio Paraguai e diversificação da produção econômica – após 1870;

(D) Processo inicial de integração econômica regional e modernização de algumas áreas produtivas – décadas de 1940, 1950 e 1960.

(E) Exploração e comercialização das Drogas do Sertão – século XIX.

QUESTÃO 23

De localização privilegiada, ao centro da América do Sul, Mato Grosso abriga rica biodiversidade e paisagens naturais de encher os olhos, que, somadas a uma expressiva história e variada cultura, fascinam turistas do Brasil e do mundo, seja em busca de vivenciar intensas emoções ou realizar bons negócios.

Sobre o turismo de Mato Grosso, analise as afirmativas abaixo.

I. Fato que contribui para o turismo de Mato Grosso é que o estado possui três dos mais importantes biomas do planeta: Amazônia, Cerrado e Pantanal, além da especial região do Araguaia.

II. Dentre os municípios que se destacam pelo ecoturismo no estado, há Chapada dos Guimarães. Além do seu valor paisagístico abrigado na região, o misticismo e os relatos de fenômenos ufológicos são parte do imenso e distinto potencial turístico do município.

III. Vila Bela da Santíssima Trindade é caracterizada pela forte presença da cultura africana, abrigando manifestações artísticas, gastronômicas, religiosas e patrimônios arquitetônicos que rememoram o século XVIII.

IV. Seja para a apreciação da fauna aquática ou para a contemplação de paisagens naturais, o município de Nobres é um destino de espetaculares grutas de calcário e de deslumbrantes nascentes e ressurgências de rios e lagos.

V. As belas paisagens naturais de Barra do Bugres, que é área de transição entre Amazônia e Cerrado, transformam as serras e rios de Barra em um ótimo destino para o turismo ecológico.

Após análise, assinale a alternativa que apresenta a resposta **CORRETA**.

- (A) Apenas I, II, III e V estão corretas.
- (B) Estão corretas I, II, III, IV e V.
- (C) Apenas I e V estão corretas.
- (D) Apenas I, II, IV e V estão corretas.
- (E) Estão corretas II, III, IV e V.

QUESTÃO 24

Mato Grosso: um estado cada vez mais produtivo e sustentável

Iniciativas lançadas pelo governo nos últimos dois anos buscam conciliar a preservação das florestas com o crescimento econômico. Os resultados já começam a aparecer.



Disponível em: <https://exame.com/brasil/mato-grosso-um-estado-cada-vez-mais-produtivo-e-sustentavel/>

Conciliar o desenvolvimento econômico com práticas sustentáveis tem sido o maior desafio da humanidade, haja vista a necessidade de produzir alimentos e, ao mesmo tempo, cuidar do meio ambiente. Sobre a reportagem

acima mencionada, marque a alternativa **INCORRETA** quanto à realidade produtiva do estado de Mato Grosso.

- (A) Segundo a reportagem, as empresas que atuam no estado estão engajadas nessa agenda. A Marfrig, um dos maiores frigoríficos do mundo, lançou em julho do ano passado o programa Marfrig Mais, que prevê investimentos de 500 milhões de reais até 2030 em ações de combate ao desmatamento ilegal e na preservação da biodiversidade, especialmente de Mato Grosso.
- (B) Na época da reportagem, Mato Grosso era o estado brasileiro com o maior número de cadastros aprovados, pois o Cadastro Ambiental Rural (CAR) passou a ser declaratório, ou seja, o proprietário do imóvel insere as informações no sistema, que depois são analisadas pelo poder público.
- (C) Outro pilar relevante da política de sustentabilidade do Estado são o licenciamento ambiental e melhorias nos procedimentos internos, que tornaram os processos mais ágeis e simples.
- (D) Por meio do Projeto MT Produtivo, lançado em dezembro de 2019, o estado fornece equipamentos agrícolas e incentiva a assinatura de convênios capazes de estimular a inclusão socioeconômica dos pequenos produtores.
- (E) 60% da área rural do estado são dedicados à agricultura familiar, o que corresponde a um contingente de 125.000 famílias.

QUESTÃO 25

Mato Grosso é destaque nacional na produção de energia renovável e primária

Enquanto, em 2020, o Brasil produziu 74% de sua energia elétrica por fontes renováveis, Mato Grosso atingiu 94%



Mato Grosso é destaque na produção de energia renovável, com as fontes oriundas de investimentos na geração de etanol de milho, energia hidráulica e produção de etanol hidratado e anidro, de acordo com o “Balanço Energético de Mato Grosso e Mesorregiões - 2021”, divulgado nesta terça-feira (08.11), pela Secretaria de Estado de Desenvolvimento Econômico (Sedec), em parceria com o Núcleo Interdisciplinar de Estudos em Planejamento Energético (Niepe), da Universidade Federal de Mato Grosso (UFMT). As informações são referentes ao ano base de 2020.

Disponível em: <http://www.sedec.mt.gov.br/-/22942948-mato-grosso-e-destaque-nacional-na-producao-de-energia-renovavel-e-primaria>.

Sobre a produção de energia em Mato Grosso, assinale a alternativa **CORRETA**.

- (A) Mato Grosso vem-se destacando na produção de energia renovável, e se sobressaem os produtos do milho para geração de etanol, a energia hidráulica e os produtos da cana-de-açúcar (bagaço e caldo de cana), produzindo etanol hidratado e anidro.
- (B) De acordo com o Balanço Energético do Estado de Mato Grosso, o biodiesel, embora o estado seja grande produtor de soja, é um energético que mantém baixa participação na matriz energética do estado, com menos de 4,0% do total secundário.
- (C) A mesorregião Nordeste do estado apresenta o maior consumo final energético de MT, com 8,0% do total, tendo no Óleo Diesel, na eletricidade e no álcool etílico os seus principais energéticos consumidos.
- (D) A mesorregião Sudoeste é a maior produtora de energia elétrica de origem hidráulica (71,0%), e a sua economia

é responsável pelo segundo maior consumo de eletricidade do estado (32,0%).

(E) O estado de Mato Grosso já não é mais dependente dos derivados de petróleo, sobretudo do óleo diesel, visto que a produção de biodiesel tem suprido essa necessidade.

QUESTÃO 26

Novo modal de transporte para Mato Grosso

Segundo fontes do governo, o projeto prevê investimento de R\$ 11,2 bilhões para sua implantação. Estudos realizados pela Rumo Logística indicam que mais de 230 mil empregos serão gerados durante os anos de construção de modal.

A nossa vocação agrícola, dada a importância da mesma para o crescimento econômico do nosso Estado, sempre foi um tópico de grande relevância dentro da teoria econômica.

A importância desse novo modal para Mato Grosso está associada ao fato de liderarmos na projeção de crescimento, com aumento de 4,97%.

Disponível em: <https://odocumento.com.br/licio-malheiros-novo-modal-de-transporte-para-mato-grosso/>

Publicado em 21/09/2021.

Os trechos acima se referem a um tipo de modal que contribuirá sobremaneira com o escoamento da produção agrícola do estado e conseqüentemente com o crescimento do Produto Interno Bruto – PIB nacional. A utilização desse tipo de transporte é ideal para o estado, visto sua grande extensão territorial.

Com base no exposto acima, assinale a alternativa que apresenta o tipo de modal a que se refere a reportagem.

- (A) Rodoviário.
- (B) Ferroviário.
- (C) Aéreo.
- (D) Hidroviário.
- (E) Cabotagem.

QUESTÃO 27

Especialista climático elogia ações que MT levará à COP 27: “O Estado é modelo de proteção florestal”

Nat Keohane destacou redução do desmatamento ilegal e aumento da produção de forma sustentável



O presidente do Center for Climate and Energy Solutions (C2ES) e renomado especialista climático global, Nat Keohane, elogiou as ações realizadas em Mato Grosso no âmbito do desenvolvimento sustentável e afirmou que o Estado é hoje

um "modelo de desenvolvimento econômico e proteção florestal".

Disponível em: <http://www.sedec.mt.gov.br/-/22904245-especialista-climatico-elogia-acoes-que-mt-levara-a-cop-27-o-estado-e-modelo-de-protecao-florestal->.

Embora a notícia acima tenha sido divulgada no site da Secretaria de Estado de Desenvolvimento Econômico – SEDEC, Mato Grosso ainda apresenta muitos problemas ambientais. Assinale a alternativa que **NÃO** apresente um impacto ambiental.

- (A) Queimadas para fins de estratégia de limpeza da terra para as atividades agropecuárias.
- (B) Desmatamentos com a finalidade de expansão da área agrícola e pecuária, além da exploração da madeira.
- (C) Compactação do solo com a utilização da pecuária.
- (D) Contaminação das águas e do solo com a utilização de agrotóxicos na atividade da agricultura.
- (E) Licenciamento ambiental através da atuação da SEMA.

QUESTÃO 28

Mato Grosso é um estado de clima variado. Sua capital, Cuiabá, é uma das cidades mais quentes do Brasil, com temperatura média que gira em torno de 24°C e não raro bate os 40°C. Mas a 60 quilômetros, em Chapada dos Guimarães, o clima já muda completamente. É mais ameno, com ventos diurnos e noites frias. Chapada já registrou temperaturas negativas, fato nunca ocorrido em Cuiabá.

Disponível em: <http://www.mt.gov.br/geografia>.

Sobre o clima de Mato Grosso, analise as afirmativas abaixo.

- I. O clima predominante no Estado do Mato Grosso é o clima tropical Aw e Am, de acordo com a classificação de Köppen.
- II. Mato Grosso se caracteriza por apresentar uma estação chuvosa (verão), de novembro a abril, e nítida estação seca (inverno), de maio a outubro.
- III. Ao norte do estado, predomina um clima tropical seco, com influência da mEc.
- IV. Mato Grosso possui clima tipicamente temperado, com duas estações bem definidas: verão chuvoso e inverno seco.

De acordo com as informações acima, marque a alternativa **CORRETA**.

- (A) Apenas as alternativas I e II são corretas.
- (B) Apenas as alternativas II, III e IV são corretas.
- (C) Apenas as alternativas III e IV são corretas.
- (D) Apenas a alternativa I é correta.
- (E) Apenas a alternativa II é correta.

QUESTÃO 29

De acordo com o Sindicato e Organização das Cooperativas Brasileiras de Mato Grosso - OCB/MT, a Cultura de Mato Grosso tem influências variadas de origem africana, portuguesa, espanhola, indígenas e chiquitana. Estas variações ganham expressão em danças, cantos e festivais folclóricos em diferentes localidades e regiões do estado.

Disponível em: <https://ocbmt.coop.br/conheca-mt/a-cultura-de-mato-grosso/5866>.

Marque a alternativa que **NÃO** apresenta uma dança do estado de Mato Grosso e sua respectiva descrição.

- (A) Cururu - Teve origem à época dos jesuítas, quando era executado dentro das igrejas.
- (B) Congo - Esta dança é um ato de devoção a São Benedito.

- (C) Siriri - Dança com elementos africanos, portugueses e espanhóis. O nome indígena é referência aos cupins com asa, que voavam num ritmo parecido com a dança nas luminárias.
- (D) Vanerão - Dança surgida na primeira capital de Mato Grosso, Vila Bela de Santíssima Trindade, no período colonial.
- (E) Rasqueado - Tem origem no siriri e na polca paraguaia. O nome do ritmo é referência ao rasqueado que as unhas fazem no instrumento de corda, uma forma tradicional de tocar instrumentos.

QUESTÃO 30

Indústria de Mato Grosso cresce mais de 24% e fica em 1º lugar no país



A indústria mato-grossense cresceu 24,5% no acumulado do ano (janeiro a outubro). Esta é a 10ª alta consecutiva segundo o relatório elaborado pelo Observatório da Federação das Indústrias de Mato Grosso (Fiemt), com informações do Instituto Brasileiro de Geografia e Estatística (IBGE), por meio da Pesquisa Industrial Mensal Pesquisa Industrial Mensal (PIM) Regional. O resultado coloca o estado acima de todas as demais unidades da federação e da média nacional, que apresentou recuo de 0,8%.

Disponível em: <https://fiemt.ind.br/noticias/2923/industria-de-mato-grosso-cresce-mais-de-24-e-fica-em-1a-lugar-no-pais>

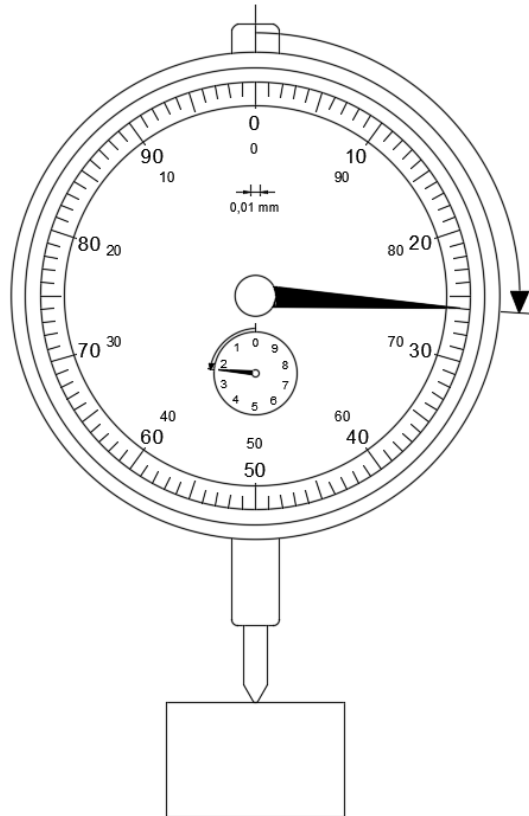
A respeito da indústria de Mato Grosso, marque a alternativa **INCORRETA**.

- (A) A alta foi puxada principalmente pela boa performance da indústria alimentícia (carnes de bovinos congeladas, frescas ou refrigeradas, óleo de soja em bruto e tortas, bagaços, farelos e outros resíduos da extração do óleo de soja).
- (B) A indústria de biocombustíveis (álcool etílico) é um importante setor da plataforma agroindustrial do estado.
- (C) A indústria automobilística é a principal indústria do estado, contribuindo para o crescimento do Produto Interno Bruto e o desenvolvimento do estado.
- (D) Outro setor que é destaque industrial no estado de Mato Grosso é o setor de Construção.
- (E) O setor de Serviços Industriais de Utilidade Pública está entre os principais setores da indústria mato-grossense.

CONHECIMENTOS ESPECÍFICOS

QUESTÃO 31

Um relógio comparador, cuja resolução é de 0,01 mm, foi zerado em relação a um bloco padrão de 5 mm. Logo em seguida, o relógio foi utilizado para medir um bloco de alumínio. A medição indireta obtida está mostrada na figura a seguir.

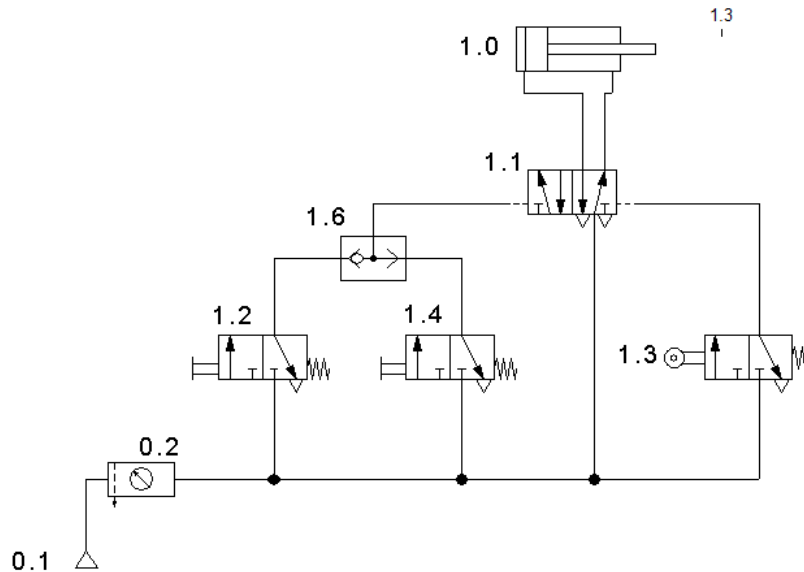


Com base no funcionamento do relógio comparador, qual é a medida do bloco de alumínio?

- (A) 7,26 mm.
- (B) 5,74 mm.
- (C) 2,26 mm.
- (D) 2,74 mm.
- (E) 0,74 mm.

QUESTÃO 32

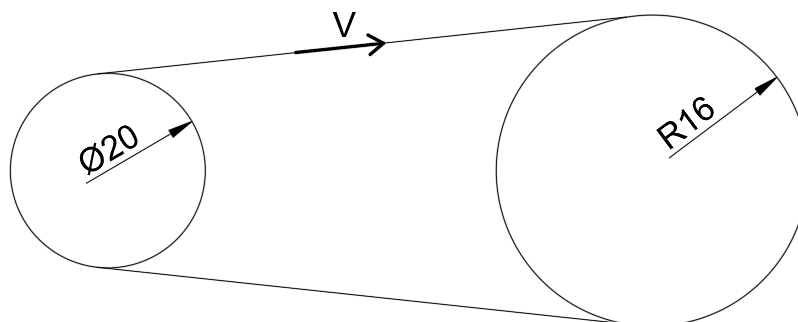
Com base no circuito pneumático abaixo, marque a alternativa **CORRETA** sobre o seu funcionamento.



- (A) As válvulas 1.2 e 1.4 devem ser acionadas simultaneamente para que o pistão 1.0 avance. Ao chegar ao final do curso, o pistão aciona a válvula 1.3 e retorna ao início.
- (B) Ao acionar a válvula 1.2, o pistão 1.0 avança. Para que o mesmo retorne, é necessário que o pistão 1.0 chegue ao final e a válvula 1.4 seja acionada.
- (C) Ao acionar a válvula 1.4, o pistão 1.0 avança. Para que o mesmo retorne, é necessário que o pistão 1.0 chegue ao final e a válvula 1.2 seja acionada.
- (D) Qualquer uma das válvulas 1.2 ou 1.4 pode ser independentemente acionada para que o pistão 1.0 avance. Ao chegar ao final do curso, o pistão aciona a válvula 1.3 e retorna ao início.
- (E) A válvula 1.3 realiza o avanço do pistão 1.0 e, para que o retorno aconteça, é necessário que as válvulas 1.2 e 1.4 sejam acionadas simultaneamente.

QUESTÃO 33

Uma relação de transmissão por correias foi montada utilizando duas polias, uma de diâmetro de 20 cm e uma com raio de 16 cm. Sabendo que a polia menor gira a 100 rpm, calcule a velocidade linear da correia e a relação de transmissão da menor para a maior.



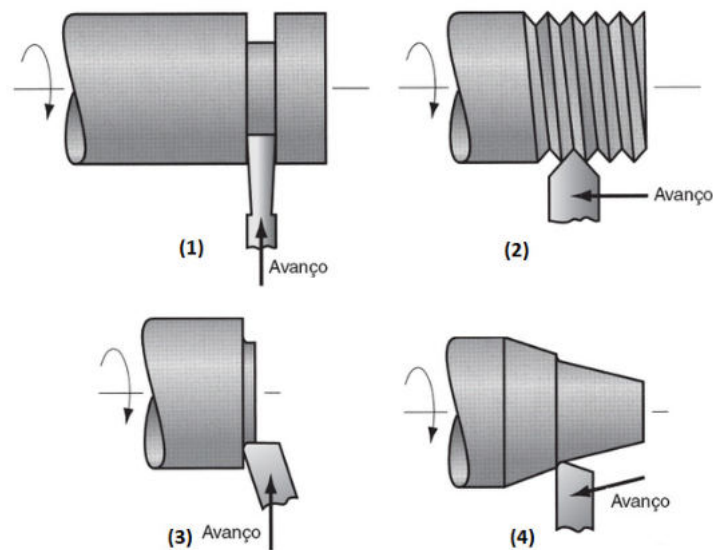
- (A) $V = 3903 \text{ cm/min}$ e $i = 0,625$.
- (B) $V = 625 \text{ rpm}$ e $i = 0,8$.
- (C) $V = 6280 \text{ cm/min}$ e $i = 0,8$.

(D) $V = 6280 \text{ cm/min}$ e $i = 0,625$.

(E) $V = 3930 \text{ cm/min}$ e $i = 62,5$.

QUESTÃO 34

O torneamento é um dos processos de usinagem cuja operação consiste em uma ferramenta monocortante que remove o material da superfície de uma peça giratória. A posição e o movimento da ferramenta definem a operação realizada e o formato final da peça usinada (GROOVER, 2017). Com base nessas afirmações, identifique os tipos de operações realizadas pelas figuras abaixo e nomeie-as, respectivamente.



Fonte: Groover, Mikell P. Fundamentos da moderna manufatura : versão SI, volume 2 – 5. ed. – Rio de Janeiro : LTC, 2017, p 30.

- (A) (1) Sangramento; (2) Rosqueamento; (3) Faceamento; (4) Torneamento cônico.
 (B) (1) Faceamento; (2) Rosqueamento; (3) Sangramento; (4) Torneamento cônico.
 (C) (1) Sangramento; (2) Faceamento; (3) Torneamento cônico; (4) Rosqueamento.
 (D) (1) Faceamento; (2) Sangramento; (3) Torneamento cônico; (4) Rosqueamento.
 (E) (1) Torneamento cônico; (2) Faceamento; (3) Rosqueamento; (4) Sangramento.

QUESTÃO 35

Sobre os processos de soldagem, analise as afirmações abaixo.

- I. A soldagem é um tipo de união de junta permanente. Isto é, os componentes tornam-se uma unidade.
- II. Somente máquinas de corrente alternada (CA) podem ser utilizadas para soldagem a arco elétrico.
- III. A soldagem MIG (Metal Inert Gas) é um tipo de soldagem de arco com eletrodo não consumível de tungstênio e proteção gasosa.
- IV. No processo MIG (Metal Inert Gas), o gás dióxido de carbono (CO_2) pode ser misturado ao argônio para ser utilizado como proteção gasosa, visando reduzir custos deste processo de soldagem.

Assinale a alternativa que contenha as afirmações **CORRETAS**:

- (A) I, II e IV.
 (B) I e III.
 (C) II, III e IV.

(D) I e IV.

(E) Todas as afirmações estão corretas.

QUESTÃO 36

Conforme Çengel e Boles (2013), o ciclo Otto é o ciclo ideal que descreve como os motores alternativos de ignição por centelha funcionam. Em um motor de ignição por centelha, o pistão executa quatro cursos completos, chamados de tempos. Selecione a opção que descreve os quatro tempos em ordem de funcionamento, considerando que o pistão inicia o movimento em sua posição mais baixa (PMI).

(A) Expansão; Compressão; Admissão; Descarga.

(B) Admissão; Expansão; Descarga; Compressão.

(C) Compressão; Expansão; Descarga; Admissão.

(D) Admissão; Descarga; Compressão; Expansão.

(E) Compressão; Admissão; Expansão; Descarga.

QUESTÃO 37

O Ministério do Trabalho e Previdência estabelece as Normas Regulamentadoras (NR) no Brasil. As NRs “consistem em obrigações, direitos e deveres a serem cumpridos por empregadores e trabalhadores com o objetivo de garantir trabalho seguro e sadio, prevenindo a ocorrência de doenças e acidentes de trabalho” (Brasil, 2023). Com base nessas informações, analise as afirmações abaixo e em seguida assinale a alternativa **CORRETA**.

I. A Norma Regulamentadora 10 trata das instalações e serviços de eletricidade.

II. Equipamento de Proteção Individual (EPI) é regulamentado pela NR-5.

III. As operações, instalações e inspeções relacionadas à integridade estrutural de caldeiras, vasos de pressão e tanques metálicos de armazenamento são normalizadas pela NR-13.

IV. NR-12 é a norma que regulamenta o trabalho em altura.

(A) As afirmações I, II e III são verdadeiras.

(B) As afirmações I e III são verdadeiras.

(C) As afirmações II e IV são verdadeiras.

(D) As afirmações II, III e IV são verdadeiras.

(E) Nenhuma das afirmações é verdadeira.

QUESTÃO 38

A manutenção que visa acompanhar as peças e máquinas por meio de medições e monitoramento ou controle estatístico é chamada de:

(A) Manutenção preventiva.

(B) Manutenção preditiva.

(C) Manutenção corretiva.

(D) Manutenção autônoma.

(E) Manutenção automática.

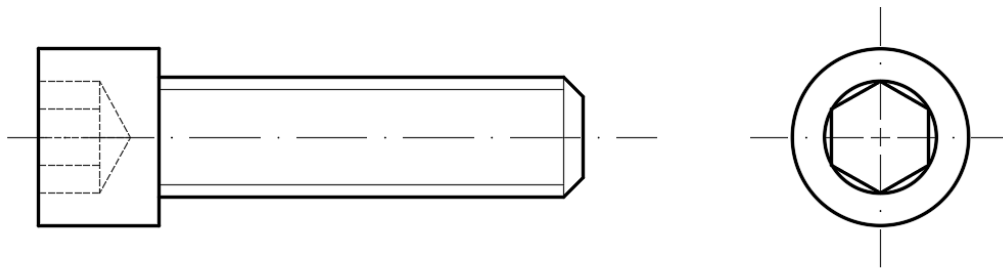
QUESTÃO 39

De acordo com a norma NBR 17006 (ABNT, 2021), para realizar uma vista isométrica, as linhas devem acompanhar os eixos isométricos. Estes eixos devem ser igualmente espaçados entre si. Sendo assim, qual deve ser a **CORRETA** medida do ângulo formado entre os eixos isométricos?

- (A) 20°.
- (B) 30°.
- (C) 45°.
- (D) 90°.
- (E) 120°.

QUESTÃO 40

Qual é o **CORRETO** tipo de ferramenta que deve ser utilizado para apertar um parafuso cuja cabeça tem o formato da figura abaixo?



- (A) Chave de fenda.
- (B) Chave de fenda cruzada "Philips".
- (C) Chave Torx.
- (D) Chave Allen.
- (E) Chave de boca.

QUESTÃO 41

Os materiais aeronáuticos são geralmente identificados pela organização que os originou. Sobre o diâmetro do parafuso padrão Air Force-Navy, cujo Número da Parte (Part Number) é AN4DD5A, marque a alternativa **CORRETA**:

- (A) 4 mm.
- (B) 5 mm.
- (C) 1/4 ".
- (D) 5/16 ".
- (E) 5/8 ".

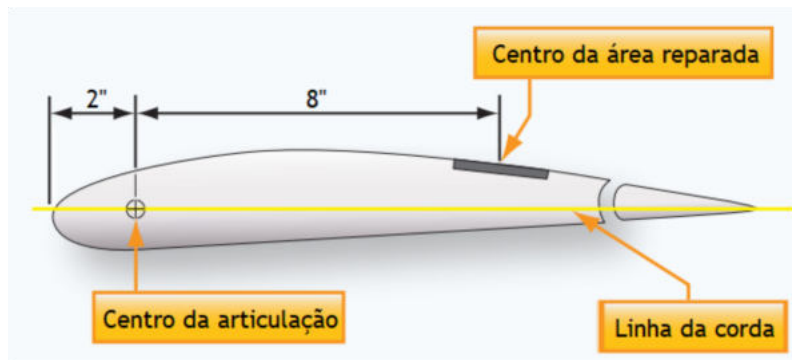
QUESTÃO 42

Uma superfície de controle de uma aeronave sofreu um dano e necessita de reparo. Com base na IAC (2002), utilize o método de cálculo para balanceamento de superfície de controle e determine o momento obtido no centro da área reparada após a manutenção.

Dados:

Peso removido da área do reparo: 0.441 lb

Peso acrescido da área do reparo: 0.682 lb



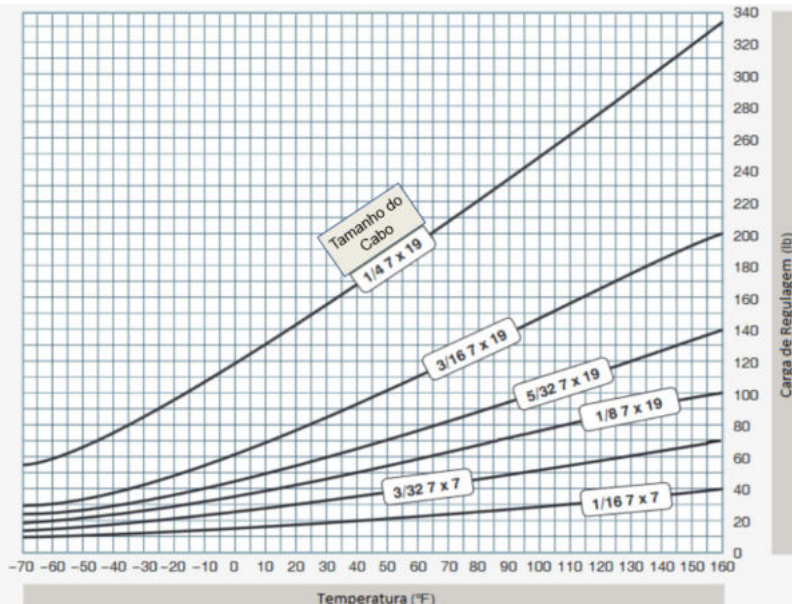
Fonte: Adaptado de FAA-H-8083-31A, Aviation Maintenance Technician Handbook - Airframe Volume 1: Disponível em: https://www.faa.gov/regulations_policies/handbooks_manuals/aviation. Acesso em: 23 mar 2023.

- (A) 6.82 in-lb.
- (B) 2.41 in-lb.
- (C) 5.456 in-lb.
- (D) 1.928 in-lb.
- (E) 1.446 in-lb.

QUESTÃO 43

Segundo a IAC (2002), o sistema de controle de voo de uma aeronave deve ser ajustado de modo que os movimentos das superfícies de controle sejam sincronizados com os movimentos dos controles da cabine.

Com base no gráfico abaixo, determine a **CORRETA** tensão a ser aplicada a um cabo do sistema de controle de voo cujo diâmetro é 6,35 mm, possui sete pernas de dezenove fios cada uma e está sob a temperatura de 80 °F.



Fonte: Adaptado de FAA-H-8083-31A, Aviation Maintenance Technician Handbook - Airframe Volume 1: Disponível em: https://www.faa.gov/regulations_policies/handbooks_manuals/aviation. Acesso em: 23 mar 2023.

- (A) 70 lb.
- (B) 90 lb.
- (C) 130 lb.
- (D) 220 lb.
- (E) 230 lb.

QUESTÃO 44

Segundo a IAC (2002), em se tratando do método de segurança por frenagem com arame, é **CORRETO** afirmar que:

- (A) A frenagem deve terminar com uma ponta de arame torcido com comprimento de 1/4" a 1/2".
- (B) Parafusos não podem ser frenados com arame simples.
- (C) Quando frenando parafusos muito afastados com fios duplos torcidos, um grupo de cinco parafusos deverá ser o máximo em uma série.
- (D) A frenagem com arame não é um método de segurança satisfatório para bujões, drenos de óleo e conectores elétricos de aeronaves.
- (E) O arame deverá ser colocado de modo que a tendência de afrouxar um parafuso não encontre resistência no arame que está forçando na direção de aperto.

QUESTÃO 45

As aeronaves devem ser ancoradas após cada voo para evitar danos causados por tempestades repentinas. Com base na IAC (2002), avalie as assertivas abaixo sobre os procedimentos de ancoragem de aeronaves leves e pesadas:

- I. Para aeronaves pesadas, o nariz deve ser posicionado na direção a favor do vento predominante, sempre que possível.
- II. Os cabos de aço são prioritariamente utilizados em aeronaves leves.
- III. O sistema de ancoragem por corrente é composto de um mecanismo de liberação rápida, um esticador e uma corrente com ganchos nas extremidades.
- IV. Os braceletes de amarração evitam que a corda encolha quando molhada.
- V. Em helicópteros, deve-se instalar um dispositivo de amarração na ponta da pá e alinhar a pá com o cone de cauda.

Está **CORRETO** o que se afirma em:

- (A) I, III, IV e V apenas.
- (B) II, III e V apenas.
- (C) I, IV e V apenas.
- (D) II, III e IV apenas.
- (E) I, II, III, IV e V estão corretas.

QUESTÃO 46

Conforme explanado na IAC (2002), uma aeronave em voo está sob a ação de quatro forças. Sobre as forças de sustentação, peso, arrasto e empuxo, analise as afirmativas abaixo:

- I. A sustentação e o peso são resultado direto da relação entre o vento relativo e a aeronave.
- II. A sustentação sempre age paralela ao vento relativo, e o arrasto sempre perpendicularmente ao vento relativo e na mesma direção.
- III. O peso tem uma relação definida com a sustentação, e o empuxo com o arrasto.
- IV. O arrasto age sempre para baixo em um ponto chamado centro de gravidade (CG).
- V. Uma aeronave encontra-se em voo reto, nivelado e sem aceleração se as quatro forças que atuam no voo estiverem em equilíbrio.

Está **CORRETO** o que se afirma em:

- (A) I, III, IV e V apenas.
- (B) I, II e III apenas.
- (C) III, IV e V apenas.
- (D) I e IV apenas.
- (E) III e V apenas.

QUESTÃO 47

Segundo a IAC (2002), dispositivos de hipersustentação são utilizados em combinação com aerofólios para alterar suas características durante determinadas fases de um voo. Analise as assertivas abaixo sobre os dispositivos de hipersustentação:

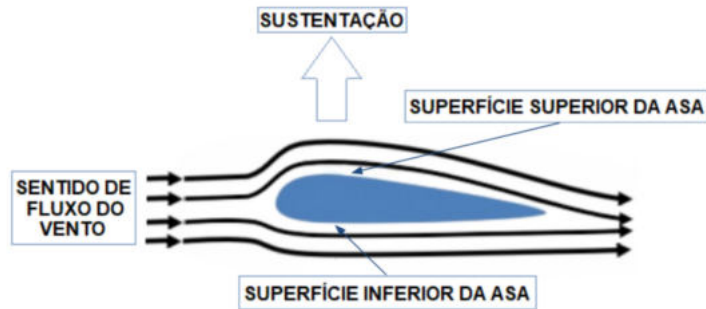
- I. Os dispositivos de hipersustentação são utilizados com a finalidade de reduzir a velocidade de pouso e aumentar a velocidade de decolagem de uma aeronave.
- II. O eslote é um dispositivo que permite que a aeronave opere em um maior ângulo de ataque sem atingir o ponto normal de estol.
- III. Os slats tipo plano, bipartido, "fowler" e eslotado são dispositivos hipersustentadores empregados em aeronaves.
- IV. A utilização do flape aumenta a cambra da asa e, por conseguinte, a sustentação gerada pela mesma.
- V. Os flapes são aerofólios retráteis e se ajustam aerodinamicamente ao contorno da asa, podendo assim ser recolhidos e estendidos durante o voo.

Está **INCORRETO** o que se afirma em:

- (A) I e III apenas.
- (B) I, II e III apenas.
- (C) II, IV e V apenas.
- (D) II, III e IV apenas.
- (E) I, III e V apenas.

QUESTÃO 48

O Teorema de Bernoulli pode ser utilizado para explicar a relação entre a velocidade do ar e a pressão na superfície de um aerofólio. Considerando o perfil a seguir como assimétrico e o fluxo de ar que atravessa o mesmo como subsônico, analise a figura e identifique a alternativa **CORRETA** sobre a força de sustentação produzida pela asa de uma aeronave.



Fonte: Adaptado de aviation.stackexchange.com. Disponível em : <https://aviation.stackexchange.com/questions/39340/why-the-dynamic-pressure-is-not-mentioned-in-the-explanation-of-lift-by-bernoulli>. Acesso em 26 de mar 2023.

- (A) Quando o ar flui sobre o extradorso do aerofólio, sua velocidade e pressão diminuem. Uma área de alta pressão é assim formada na superfície superior.
- (B) Quando o ar flui sobre o extradorso do aerofólio, sua velocidade aumenta e sua pressão diminui. Uma área de alta pressão é assim formada na superfície superior.
- (C) Quando o ar flui sobre o extradorso do aerofólio, sua velocidade diminui e sua pressão aumenta. Deste modo, uma área de baixa pressão é formada na superfície inferior.
- (D) Quando o ar flui sobre o intradorso do aerofólio, sua velocidade e pressão aumentam. Uma área de baixa pressão é assim formada na superfície inferior.
- (E) Quando o ar flui sobre o extradorso do aerofólio, sua velocidade aumenta e sua pressão diminui. Uma área de baixa pressão é assim formada na superfície superior.

QUESTÃO 49

O torquímetro é uma ferramenta usada para ajustar precisamente o torque de um parafuso. Quando utilizado com extensões, cuidados devem ser tomados para que o torque efetivamente aplicado não seja diferente do torque indicado na escala fixa da ferramenta.

Com base nessas informações, para que não seja necessário realizar nenhum cálculo de correção de torque, em qual ângulo a extensão deve estar em relação ao cabo do torquímetro?

- (A) 45°.
- (B) 60°.
- (C) 90°.
- (D) 100°.
- (E) 120°.

QUESTÃO 50

Segundo a IAC (2002), qual é o nome do ângulo agudo formado entre a corda da asa e o eixo longitudinal da aeronave?

- (A) Ângulo de ataque.
- (B) Ângulo de incidência.
- (C) Ângulo de inclinação (Bank angle).
- (D) Ângulo de enflechamento.
- (E) Ângulo de diedro.



INSTITUTO FEDERAL
Mato Grosso

CONCURSO PÚBLICO

TÉCNICO ADMINISTRATIVO EM EDUCAÇÃO - TÉCNICO DE LABORATÓRIO - ÁREA
MECÂNICA

Edital 04/2023 - IFMT

FOLHA DE ANOTAÇÃO DO CANDIDATO

Nome do candidato: _____

Questão	Alternativa
1	
2	
3	
4	
5	
6	
7	
8	
9	
10	
11	
12	
13	
14	
15	
16	
17	
18	
19	
20	
21	
22	
23	
24	
25	

Questão	Alternativa
26	
27	
28	
29	
30	
31	
32	
33	
34	
35	
36	
37	
38	
39	
40	
41	
42	
43	
44	
45	
46	
47	
48	
49	
50	

Esta folha é destinada para uso **EXCLUSIVO DO CANDIDATO**