

LÍNGUA PORTUGUESA

Leia o texto I para responder às questões de 1 a 10.

TEXTO I

Ensino médio pode passar por nova reforma em 2024

Fonte: Agência Senado - 17/01/2024 (Texto adaptado)

- 1 O Novo Ensino Médio (NEM), cujas regras começaram a ser aplicadas em 2022, pode ser substituído por outro modelo. A discussão sobre as mudanças, já iniciada no Congresso, deve continuar em 2024. Além de um projeto apresentado pelo Executivo (PL 5.230/2023), o ano também foi marcado por debates na Subcomissão Temporária para Debater e Avaliar o Ensino
- 5 Médio no Brasil (Ceensino), que apresentou um relatório com recomendações de ajustes na lei.

A reforma do Ensino Médio foi conduzida em 2017, durante o governo Michel Temer, mas as novas regras começaram a ser aplicadas em 2022 para parte dos alunos. A reforma alterou a Lei de Diretrizes e Bases da Educação (LDB — Lei 9.394, de 1996) e, entre outros pontos, determina que disciplinas tradicionais passem a ser agrupadas em áreas do conhecimento (linguagens,

10 matemática, ciências da natureza e ciências humanas). Cada estudante também passou a montar a sua própria grade de ensino médio escolhendo os chamados “itinerários formativos”.

Segundo o Ministério da Educação, muitos dos elementos da Lei 13.415, de 2017, que instituiu o NEM, não encontraram apoio de educadores e estudantes. A implementação do novo ensino médio está suspensa desde abril.

- 15 Para críticos das mudanças, a adoção das novas regras foi feita sem o devido debate e poderia aprofundar desigualdades entre estudantes das redes pública e privada. O novo modelo, segundo especialistas, induz jovens de escolas públicas a cursarem itinerários de qualificação profissional de baixa complexidade e ofertados precariamente, já que muitas escolas não têm infraestrutura adequada.

20 A mudança nas regras pode impactar a vida de quase 8 milhões de estudantes. Dados do último censo escolar divulgado pelo Ministério da Educação (MEC) apontam que, em 2022, 7,86 milhões de alunos se matricularam no ensino médio. Desse total, 6,89 milhões de matrículas foram em escolas públicas e 971 mil em escolas particulares. Se acompanhada a tendência de anos anteriores, o número de matrículas deve crescer no censo escolar de 2023, cujos resultados

25 serão divulgados no dia 31 de janeiro.

Projeto

Como alternativa às regras do Novo Ensino Médio, o governo apresentou, em outubro, o Projeto de Lei 5.230/2023, que redefine a Política Nacional de Ensino Médio no Brasil. O texto, que está em análise na Câmara dos Deputados, modifica diversas regras relativas a carga horária, disciplinas

30 obrigatórias e formação de professores. Também altera os chamados “itinerários formativos”, que permitem ao estudante completar a grade curricular com áreas do conhecimento de seu interesse.

Um dos subsídios para a elaboração do texto, segundo o Ministério da Educação, foi o resultado de uma consulta pública feita em 2023. Essa consulta incluiu audiências públicas, oficinas de trabalho e reuniões com entidades; seminários; e consultas on-line com estudantes, professores

35 e gestores escolares sobre a experiência de implementação do ensino médio no país.

O projeto do Executivo recompõe as 2.400 horas anuais para as disciplinas obrigatórias e sem integração com curso técnico. No caso dos cursos técnicos, serão 2.100 horas de disciplinas básicas e pelo menos 800 horas de aulas técnicas. As regras que haviam sido estipuladas pelo NEM

40 determinam que as escolas devem destinar 1.800 horas anuais para as disciplinas obrigatórias e o restante, de 1.200 horas, para os itinerários formativos: matemáticas; linguagens; ciências da natureza; ciências humanas; ou formação técnica e profissional.

Para substituir os itinerários formativos, o novo texto define que o currículo do ensino médio será composto por uma formação geral básica e por percursos de aprofundamento e integração

45 de estudos, que vão combinar no mínimo três áreas do conhecimento, conforme a relevância para o contexto local e a possibilidade dos sistemas de ensino.

Subcomissão

No Senado, um grupo, instalado em março do ano passado, trabalhou ao longo do ano no tema. A Subcomissão Temporária para Debater e Avaliar o Ensino Médio no Brasil (Ceensino), ligada à Comissão de Educação, fez oito audiências públicas, em que foram ouvidos representantes dos diversos setores interessados, como governo, entidades ligadas à educação, trabalhadores, sociedade e estabelecimentos de ensino.

50 — A gente conseguiu, de fato, trazer a sociedade para este debate, foram ouvidas mais de 30 entidades. Esse é um papel que a subcomissão cumpre (...). A gente quer que o novo ensino médio, que se tornou velho, dê lugar a um renovado ensino médio — disse a presidente da Ceensino, senadora Teresa Leitão (PT-PE), em dezembro.

O colegiado deve continuar trabalhando em 2024. Uma das primeiras ações previstas é a votação do relatório da senadora Professora Dorinha Seabra (União-TO), apresentado em dezembro. A expectativa é de que o texto seja votado a partir de fevereiro.

60 O documento traz uma série de recomendações para ajustes na lei do Novo Ensino Médio. Uma delas é a ampliação da carga horária dedicada à formação geral, das 1.800 horas atualmente previstas para 2.200 horas. De acordo com a relatora, a carga atual é insuficiente para dar conta de disciplinas como português, matemática, história e biologia.

65 “A carga horária do ensino médio deverá ser de no mínimo 3.000 horas totais, com pelo menos 2.200 horas destinadas à formação geral básica e 800 horas para a parte diversificada, sendo que, para os cursos técnicos, será realizado aproveitamento de até 400 horas da formação geral básica”, sugere Dorinha no texto. (...)

QUESTÃO 1

O texto I, publicado na página Senado Notícias, do Senado Federal, é formado por diferentes sequências textuais, com predomínio das sequências informativas e descritivas. No entanto, observam-se no texto também outras sequências, ainda que em menor quantidade e extensão. Assinale a alternativa que apresenta um trecho da notícia em que pode ser observada uma sequência narrativa:

- (A) “O texto, que está em análise na Câmara dos Deputados, modifica diversas regras relativas a carga horária, disciplinas obrigatórias e formação de professores. Também altera os chamados “itinerários formativos”, que permitem ao estudante completar a grade curricular com áreas do conhecimento de seu interesse”.
- (B) “O projeto do Executivo recompõe as 2.400 horas anuais para as disciplinas obrigatórias e sem integração com curso técnico. No caso dos cursos técnicos, serão 2.100 horas de disciplinas básicas e pelo menos 800 horas de aulas técnicas”.
- (C) “Para substituir os itinerários formativos, o novo texto define que o currículo do ensino médio será composto por uma formação geral básica e por percursos de aprofundamento e integração de estudos (...)”.
- (D) “No Senado, um grupo, instalado em março do ano passado, trabalhou ao longo do ano no tema. A Subcomissão Temporária para Debater e Avaliar o Ensino Médio no Brasil (Ceensino), ligada à Comissão de Educação, fez oito audiências públicas, em que foram ouvidos representantes dos diversos setores interessados, como governo, entidades ligadas à educação, trabalhadores, sociedade e estabelecimentos de ensino”.
- (E) “O documento traz uma série de recomendações para ajustes na lei do Novo Ensino Médio. Uma delas é a ampliação da carga horária dedicada à formação geral, das 1.800 horas atualmente previstas para 2.200 horas”.

QUESTÃO 2

Julgue como verdadeiras (V) ou falsas (F) as afirmativas a seguir:

- I - Segundo a notícia, o Ensino Médio poderá passar por nova reforma em 2024 a despeito de sua grande

popularidade junto aos alunos dessa etapa da Educação Básica.

- II - Segundo a notícia, se aprovada a nova reforma em 2024, os docentes que lecionam para o Ensino Médio necessitarão de capacitação profissional para as novas disciplinas obrigatórias instituídas pelo PL 5.230/2023.
- III - A notícia tem por fim apresentar o Novo Ensino Médio ao público leitor do veículo no qual foi publicada.

A alternativa que apresenta a sequência **CORRETA** é:

- (A) F, V, F.
- (B) F, V, V.
- (C) F, F, F.
- (D) V, F, V.
- (E) F, F, V.

QUESTÃO 3

Julgue como verdadeiras (V) ou falsas (F) as afirmativas a seguir:

- I - O adjetivo “nova”, na manchete da notícia (“Ensino médio pode passar por nova reforma em 2024”), evidencia que a reforma de 2024 cria o Novo Ensino Médio (NEM).
- II - O autor utiliza recursos textuais para atribuir a terceiros certas afirmações sobre o Novo Ensino Médio ou nomenclaturas a ele relacionadas, a exemplo da preposição “Segundo” (linha 12) e da locução prepositiva “De acordo com” (linha 62).
- III - A última frase da senadora Teresa Leitão (linhas 54 e 55) contém um jogo de palavras em que se observa a função poética da linguagem.

A alternativa que apresenta a sequência **CORRETA** é:

- (A) F, V, V.
- (B) F, F, V.
- (C) F, V, F.
- (D) V, F, F.
- (E) V, F, V.

QUESTÃO 4

O texto I foi redigido, em sua quase inteireza, utilizando registro formal de linguagem. Assinale a alternativa em que pode ser observada marca típica de registro coloquial.

- (A) “A discussão sobre as mudanças, já iniciada no Congresso, deve continuar em 2024”.
- (B) “A implementação do novo ensino médio está suspensa desde abril”.
- (C) “O projeto do Executivo recompõe as 2.400 horas anuais para as disciplinas obrigatórias e sem integração com curso técnico”.
- (D) “Essa consulta incluiu audiências públicas, oficinas de trabalho e reuniões com entidades; seminários; e consultas on-line com estudantes, professores e gestores escolares sobre a experiência de implementação do ensino médio no país”.
- (E) “A gente conseguiu, de fato, trazer a sociedade para este debate, foram ouvidas mais de 30 entidades”.

QUESTÃO 5

Acerca da coesão textual na notícia, julgue como verdadeiras (V) ou falsas (F) as afirmativas a seguir:

- I - O substantivo “texto” retoma o antecedente “Projeto de Lei 5.230/2023” na passagem “Como alternativa às regras do Novo Ensino Médio, o governo apresentou, em outubro, o Projeto de Lei 5.230/2023, que redefine a Política Nacional de Ensino Médio no Brasil. O texto, que está em análise na Câmara dos Deputados, modifica diversas regras relativas a carga horária, disciplinas obrigatórias e formação de professores”.
- II - As expressões “um grupo” (linha 48), “A Subcomissão Temporária para Debater e Avaliar o Ensino Médio no Brasil (Ceensino)” (linha 49), “o colegiado” (linha 57) e “mais de 30 entidades” (linhas 53 e 54) têm todas o mesmo referente.
- III - A locução conjuntiva “já que” estabelece relação de causalidade em “O novo modelo, segundo especialistas, induz jovens de escolas públicas a cursarem itinerários de qualificação profissional de baixa complexidade e ofertados precariamente, já que muitas escolas não têm infraestrutura adequada”.

A alternativa que apresenta a sequência **CORRETA** é:

- (A) F, F, F.
- (B) F, V, V.
- (C) V, F, V.
- (D) F, F, V.
- (E) F, V, F.

QUESTÃO 6

Acerca da concordância verbal na notícia, julgue como verdadeiras (V) ou falsas (F) as afirmativas a seguir:

- I - Em “O Novo Ensino Médio (NEM), cujas regras começaram a ser aplicadas em 2022, pode ser substituído por outro modelo”, a forma verbal “pode” está flexionada para concordar com o núcleo do sujeito “modelo”.
- II - Em “O novo modelo, segundo especialistas, induz jovens de escolas públicas a cursarem itinerários de qualificação profissional de baixa complexidade (...)”, a forma verbal “cursarem” está flexionada para concordar com o núcleo do sujeito “escolas”.
- III - Em “As regras que haviam sido estipuladas pelo NEM determinam que as escolas devem destinar 1.800 horas anuais para as disciplinas obrigatórias (...)”, há infração à norma culta, pois o verbo “haver” é impessoal nesse contexto, não podendo ser flexionado na terceira pessoa do plural.

A alternativa que apresenta a sequência **CORRETA** é:

- (A) F, F, F.
- (B) V, V, V.
- (C) V, V, F.
- (D) F, V, F.
- (E) V, F, V.

QUESTÃO 7

Em qual das alternativas a seguir, o verbo sublinhado modaliza o enunciado indicando o sentido de obrigatoriedade?

- (A) “O Novo Ensino Médio (NEM), cujas regras começaram a ser aplicadas em 2022, **pode** ser substituído por outro modelo”.
- (B) “A discussão sobre as mudanças, já iniciada no Congresso, **deve** continuar em 2024”.
- (C) “A mudança nas regras **pode** impactar a vida de quase 8 milhões de estudantes”.

- (D) “As regras que haviam sido estipuladas pelo NEM determinam que as escolas **devem** destinar 1.800 horas anuais para as disciplinas obrigatórias (...)”.
- (E) “Se acompanhada a tendência de anos anteriores, o número de matrículas **deve** crescer no censo escolar de 2023 (...)”.

QUESTÃO 8

Sobre a frase “Dados do último censo escolar divulgado pelo Ministério da Educação (MEC) apontam que, em 2022, 7,86 milhões de alunos se matricularam no ensino médio.”, indique a alternativa correta.

- (A) A frase não apresenta desvio da norma culta.
- (B) A frase apresenta desvio da norma culta, pois o particípio “divulgado” deveria estar flexionado no plural (“divulgados”), concordando com o substantivo “dados”.
- (C) A frase apresenta desvio da norma culta, pois deveria haver uma vírgula logo após “(MEC)”.
- (D) A frase apresenta desvio da norma culta, pois o verbo “matricular” deveria estar flexionado na terceira pessoa do singular (“matriculou”), independente do numeral constante no seu respectivo sujeito.
- (E) A frase apresenta desvio da norma culta, pois deveria haver uma vírgula logo após “alunos”.

QUESTÃO 9

Acerca dos pronomes relativos na notícia, julgue como verdadeiras (V) ou falsas (F) as afirmativas a seguir:

- I - A frase “O Novo Ensino Médio (NEM), cujas regras começaram a ser aplicadas em 2022, pode ser substituído por outro modelo.” permanecerá correta se, após o pronome relativo “cujas”, fosse introduzido o artigo definido “as”.
- II - Na frase “Segundo o Ministério da Educação, muitos dos elementos da Lei 13.415, de 2017, que instituiu o NEM, não encontraram apoio de educadores e estudantes.”, o pronome relativo “que” tem como antecedente “NEM”.
- III - Na frase “Também altera os chamados ‘itinerários formativos’, que permitem ao estudante completar a grade curricular com áreas do conhecimento de seu interesse.”, o pronome relativo “que” pode ser substituído por “os quais” sem que isso implique desvio da norma culta.

A alternativa que apresenta a sequência **CORRETA** é:

- (A) V, F, V.
- (B) V, V, F.
- (C) F, F, V.
- (D) F, V, V.
- (E) F, V, F.

QUESTÃO 10

Acerca dos fenômenos de regência e/ou crase, julgue como verdadeiras (V) ou falsas (F) as afirmativas a seguir:

- I - Em “O novo modelo, segundo especialistas, induz jovens de escolas públicas a cursarem itinerários de qualificação profissional de baixa complexidade (...)”, é facultativo o uso de acento indicativo de crase em “a cursarem”.
- II - Em “Se acompanhada a tendência de anos anteriores, o número de matrículas deve crescer no censo escolar de 2023 (...)”, é facultativo o uso de acento indicativo de crase em “a tendência”.
- III - Em “A carga horária do ensino médio deverá ser de no mínimo 3.000 horas totais, com pelo menos 2.200 horas destinadas à formação geral básica (...)”, ocorre crase por fusão entre a preposição “a” regida por “destinadas” e o artigo feminino “a” antecedendo o substantivo “formação”.

A alternativa que apresenta a sequência **CORRETA** é:

- (A) F, V, F.
- (B) F, F, V.
- (C) F, F, F.
- (D) V, F, V.
- (E) V, F, F.

FUNDAMENTOS EM EDUCAÇÃO, CONHECIMENTOS TRANSVERSAIS E LEGISLAÇÃO

QUESTÃO 11

Conforme o Regulamento Didático do IFMT, aprovado pela Resolução CONSUP IFMT nº 81, de 26 de novembro de 2020, a avaliação é o instrumento utilizado para verificar o índice de aproveitamento do estudante nos diferentes componentes curriculares do processo de ensino-aprendizagem.

Nos termos do regulamento interno acima citado, julgue as assertivas abaixo:

- I - Para efeito de aprovação nos componentes curriculares, os estudantes deverão obter a média final igual ou maior que 6,0 (seis).
- II - Para efeito de aprovação nos componentes curriculares, os estudantes deverão obter a média final igual ou maior que 7,0 (sete).
- III - A cada bimestre, o docente deverá realizar no mínimo três avaliações de conhecimento por componente curricular.
- IV - Para os cursos Técnicos Integrados, a nota de cada bimestre será a média aritmética simples de todas as avaliações do bimestre, acrescida de até 2 (dois) pontos do conceito referente à avaliação atitudinal.

Está(ão) **CORRETA(S)** apenas a(s) assertiva(s):

- (A) I e II.
- (B) II e III.
- (C) II e IV.
- (D) I e IV.
- (E) Todas estão corretas.

QUESTÃO 12

A Educação Profissional Técnica de Nível Médio no IFMT é desenvolvida por meio da oferta de cursos da educação profissional nas formas de Técnico Integrado de Nível Médio, Técnico Integrado de Nível Médio na Modalidade Educação de Jovens e Adultos (Proeja), Técnico Concomitante de Nível Médio, Técnico Subsequente de Nível Médio e Formação Inicial ou Continuada Articulada ao Ensino Fundamental ou Médio. Nos termos do Regulamento Didático do IFMT, aprovado pela Resolução CONSUP IFMT nº 81, de 26 de novembro de 2020, identifique dentre as alternativas abaixo, qual **NÃO** constitui princípios de regência dos cursos técnicos de nível médio:

- (A) dissociabilidade entre teoria e prática.
- (B) identidade dos perfis profissionais em sua habilitação.
- (C) atualização permanente dos cursos e currículos.
- (D) articulação entre educação, ciência e tecnologia.
- (E) flexibilidade, interdisciplinaridade e contextualização.

QUESTÃO 13

O dever do Estado com a educação escolar pública será efetivado mediante o estabelecimento de algumas garantias. Nos termos da Lei de Diretrizes e Bases da Educação Nacional (Lei nº 9.394/1996), identifique, dentre as alternativas abaixo, qual delas **CONFIGURA** uma dessas garantias:

- (A) Educação infantil gratuita às crianças de até 4 (quatro) anos de idade.
- (B) Atendimento educacional especializado gratuito aos educandos com deficiência, transtornos globais do desenvolvimento e altas habilidades ou superdotação, transversal a todos os níveis, etapas e modalidades, somente na rede regular de ensino.
- (C) Vaga na escola pública de educação infantil ou de ensino fundamental mais próxima de sua residência a toda criança a partir do dia em que completar 2 (dois) anos de idade.
- (D) Alfabetização plena e capacitação gradual para a leitura ao longo da educação superior como requisitos indispensáveis para a efetivação dos direitos e objetivos de aprendizagem e para o desenvolvimento dos indivíduos.
- (E) Educação digital, com a garantia de conectividade de todas as instituições públicas de educação básica e superior à internet em alta velocidade, adequada para o uso pedagógico, com o desenvolvimento de competências voltadas ao letramento digital de jovens e adultos, criação de conteúdos digitais, comunicação e colaboração, segurança e resolução de problemas.

QUESTÃO 14

Nos termos da Lei nº 12.772/2012, identifique a alternativa **INCORRETA**:

- (A) O ingresso nos cargos de provimento efetivo de Professor da Carreira de Magistério do Ensino Básico, Técnico e Tecnológico e da Carreira do Magistério do Ensino Básico Federal ocorrerá sempre no Nível 1 da Classe D I, mediante aprovação em concurso público de provas ou de provas e títulos.
- (B) No concurso público para provimento efetivo de Professor da Carreira de Magistério do Ensino Básico, Técnico e Tecnológico e da Carreira do Magistério do Ensino Básico Federal, será exigido diploma de curso superior em nível de graduação.
- (C) O concurso público para provimento efetivo de Professor da Carreira de Magistério do Ensino Básico, Técnico e Tecnológico e da Carreira do Magistério do Ensino Básico Federal poderá ser organizado em etapas, conforme dispuser o edital de abertura do certame.
- (D) O concurso para o cargo isolado de Professor Titular-Livre do Ensino Básico, Técnico e Tecnológico será realizado por comissão especial composta, no mínimo, por 25% (vinte e cinco por cento) de profissionais externos à Instituição Federal de Ensino, nos termos de ato do Ministro de Estado da Educação.
- (E) O ingresso no Cargo Isolado de Professor Titular-Livre do Ensino Básico, Técnico e Tecnológico ocorrerá na classe e nível únicos, mediante aprovação em concurso público de provas e títulos.

QUESTÃO 15

Nos termos da Declaração Universal dos Direitos Humanos adotada e proclamada pela Assembleia Geral das Nações Unidas (Resolução 217 A III) em 10 de dezembro de 1948, julgue as assertivas abaixo:

- I - Todo ser humano tem direito à instrução. A instrução será gratuita, pelo menos nos graus elementares e fundamentais. A instrução elementar será obrigatória. A instrução técnico-profissional será acessível a todos, bem como a instrução superior, esta baseada nas condições sociais, e não no mérito.
- II - A instrução será orientada no sentido do pleno desenvolvimento da personalidade humana e do fortalecimento do respeito pelos direitos do ser humano e pelas liberdades fundamentais. A instrução

promoverá a compreensão, a tolerância e a amizade entre todas as nações e grupos raciais ou religiosos e coadjuvará as atividades das Nações Unidas em prol da manutenção da paz.

- III - Os pais têm prioridade de direito na escolha do gênero de instrução que será ministrada a seus filhos.
IV - Os pais não têm prioridade de direito na escolha do gênero de instrução que será ministrada a seus filhos, ficando essa escolha a cargo do ente estatal.

Está(ão) **CORRETA(S)** apenas a(s) assertiva(s):

- (A) I e II.
(B) II e III.
(C) II e IV.
(D) I e III.
(E) Todas estão corretas.

QUESTÃO 16

À luz da Constituição da República Federativa do Brasil, julgue as assertivas abaixo:

- I - A família, apesar da sua relevância social, não deve ter proteção do Estado.
II - O casamento é civil e gratuita a celebração.
III - O casamento religioso não tem efeito civil.
IV - Para efeito da proteção do Estado, é reconhecida a união estável entre o homem e a mulher como entidade familiar, devendo a lei facilitar sua conversão em casamento.

Está(ão) **CORRETA(S)** apenas a(s) assertiva(s):

- (A) I e II.
(B) II e III.
(C) II e IV.
(D) I e IV.
(E) Todas estão corretas.

QUESTÃO 17

Conforme Lei nº 12.772/2012, aos servidores ocupantes de cargos efetivos pertencentes ao Plano de Carreiras e Cargos de Magistério Federal serão concedidos _____ dias de férias anuais que poderão ser gozadas parceladamente. Por sua vez, a Lei nº 8.112/90 estipula que para o primeiro período aquisitivo de férias serão exigidos _____ meses de exercício, sendo que as férias poderão ser parceladas em até ____ etapas, desde que assim requeridas pelo servidor, e no interesse da administração pública.

Assinale a alternativa que preenche **CORRETAMENTE** as lacunas:

- (A) 45 (quarenta e cinco); 12 (doze); três.
(B) 30 (trinta); 12 (doze); duas.
(C) 60 (sessenta); 12 (doze); três.
(D) 50 (cinquenta); 24 (vinte e quatro); quatro.
(E) 35 (trinta e cinco); 18 (dezoito); cinco.

QUESTÃO 18

Considere a situação hipotética abaixo:

Ifetiano pretende ingressar no Serviço Público Federal. Para isso, resolve se inscrever no concurso para docente do IFMT. Para realizar a sua inscrição no concurso, Ifetiano teve que preencher uma ficha de inscrição onde lhe foram solicitadas algumas informações, sendo uma delas a sua origem racial ou étnica.

Nos termos da Lei nº 13.709/2018, o dado sobre a origem racial ou étnica de Ifetiano informado na ficha de inscrição é considerado:

- (A) Dado anonimizado.
- (B) Dado de domínio público.
- (C) Dado pessoal comum.
- (D) Dado pessoal sensível.
- (E) Dado pessoal de amplo conhecimento.

QUESTÃO 19

“Meta 11: _____ as matrículas da educação profissional técnica de nível médio, assegurando a qualidade da oferta e pelo menos _____ da expansão no segmento público”.

Nos termos do Plano Nacional de Educação – PNE, aprovado pela Lei nº 13.005/2014, identifique a alternativa que preenche **CORRETAMENTE** as lacunas:

- (A) Triplicar; 30% (trinta por cento).
- (B) Quadruplicar; 60% (sessenta por cento).
- (C) Triplicar; 50% (cinquenta por cento).
- (D) Duplicar; 40% (quarenta por cento).
- (E) Triplicar; 20% (vinte por cento).

QUESTÃO 20

Nos termos da Resolução CONSUP IFMT nº 91, de 15 de dezembro de 2014, a lavratura do Acordo de Conduta Pessoal e Profissional – ACPD compete:

- (A) Ao Reitor.
- (B) À Comissão de Ética.
- (C) À Corregedoria.
- (D) À Ouvidoria.
- (E) À Comissão de Processo Administrativo Disciplinar.

CONHECIMENTOS GERAIS DO ESTADO DE MATO GROSSO

QUESTÃO 21

Leia trecho da notícia e responda o que se pede:

Mato Grosso se destaca na exportação de alimentos e importação de fertilizantes

27 de dezembro de 2023



Disponível em: <https://globalfert.com.br/noticias/logistica/mato-grosso-se-destaca-na-exportacao-de-alimentos-e-importacao-de-fertilizantes/>. Acesso em: 20 ago. 2024.

O Mato Grosso, um dos Estados mais importantes do Brasil em termos de agricultura e pecuária, continua a desempenhar um papel fundamental na balança comercial do país, registrando números impressionantes no ano de 2022. De acordo com dados do Radar de Controle Público, a balança comercial do Estado revela um cenário de prosperidade e crescimento nas exportações e importações.

O saldo da balança comercial de Mato Grosso em 2022 atingiu a cifra surpreendente de R\$ 24,71 bilhões. Esse valor resulta da diferença entre as exportações e as importações, demonstrando a força da economia do estado no cenário nacional.

Mato Grosso exportou um total de US\$ 30,17 bilhões em mercadorias, o equivalente a 54,5 milhões de toneladas. Os principais destinos das exportações do Estado foram a China, Espanha, Tailândia, Irã, Holanda, Vietnã, Índia, entre outros países. Os produtos mais significativos nas exportações incluíram soja triturada, milho em grão, bagaços e outros resíduos sólidos, carnes desossadas, algodão e óleo de soja.

As importações de Mato Grosso totalizaram US\$ 5,46 bilhões, representando em torno de 8,36 milhões de toneladas de produtos importados. Os principais parceiros comerciais do estado foram a China, Canadá, Rússia, Estados Unidos, Israel, Marrocos e Bolívia. Entre os principais produtos importados estão os fertilizantes, como o cloreto de potássio, ureia, sulfato de amônio, entre outros fertilizantes minerais e diversos insumos essenciais para a economia estadual [...].

Disponível em: <https://globalfert.com.br/noticias/logistica/mato-grosso-se-destaca-na-exportacao-de-alimentos-e-importacao-de-fertilizantes/> (Adaptado). Acesso em: 03 abr. 2024.

Tendo por base o contexto descrito e as alternativas a seguir, o município mato-grossense que mais exportou e importou **FERTILIZANTES** no período mencionado foi:

- (A) Alta Floresta.
- (B) Rondonópolis.
- (C) Várzea Grande.
- (D) Cáceres.
- (E) Barra do Garças.

QUESTÃO 22

O estado de Mato Grosso dispõe de trechos de importantes bacias hidrográficas brasileiras, sendo uma delas a do Tocantins-Araguaia, cujos dois rios importantes nascem em território mato-grossense e desaguam nessa bacia, sendo estes:

- (A) Rio Sangue e Rio Aripuanã.
- (B) Rio das Mortes e Rio das Garças.
- (C) Rio Juruena e Rio Xingu.
- (D) Rio Arinos e Rio Bugre.
- (E) Rio Teles Pires e Rio Papagaio.

QUESTÃO 23

Leia o texto e responda o que se pede:

Nomenclatura das rodovias federais

A nomenclatura das rodovias é definida pela sigla **BR**, que significa que a rodovia é federal, seguida por três algarismos. O primeiro algarismo indica a categoria da rodovia, de acordo com as definições estabelecidas no Plano Nacional de Viação. Os dois outros algarismos definem a posição, a partir da orientação geral da rodovia, relativamente à Capital Federal e aos limites do País (Norte, Sul, Leste e Oeste) [...].

Disponível em: <https://www.gov.br/dnit/pt-br/rodovias/rodovias-federais/nomeclatura-das-rodovias-federais> (Adaptado). Acesso em: 02 abr. 2024.

Assinale a alternativa **INCORRETA** quanto à identificação das rodovias e seu sentido.

- (A) BR 070 – rodovias federais que partem de Brasília.
- (B) BR 158 – rodovias federais que cortam o país no sentido norte-sul.
- (C) BR 364 – rodovias que cortam o território em dois sentidos de orientação: Noroeste-Sudeste e Nordeste-Sudoeste.
- (D) BR 153 – rodovias federais que cortam o país no sentido leste-oeste.
- (E) BR 174 – rodovias federais que cortam o país no sentido norte-sul.

QUESTÃO 24

Observe a figura a seguir e responda qual a maior unidade geomorfológica de planalto do estado de Mato Grosso no sentido leste-oeste conforme a classificação de Jurandyr L. S. Ross (representada pelo nº 4 no mapa):



Disponível em: <https://www.coladaweb.com/geografia-do-brasil/relevo-brasileiro>. Acesso em: 01 abr. 2024.

- (A) Planalto e Chapada dos Parecis.
- (B) Serras Residuais do Alto Paraguai.
- (C) Planaltos Residuais Sul-Amazônicos.
- (D) Planalto e Chapada da bacia do Paraná.
- (E) Planalto da Amazônia Oriental.

QUESTÃO 25

Leia o texto sobre o Pantanal e responda o que se pede:

O Pantanal

O Pantanal é uma das maiores extensões úmidas contínuas do planeta e está localizado no centro da América do Sul, na bacia hidrográfica do Alto Paraguai. Sua área é de 138.183 km², com 65% de seu território no estado de Mato Grosso do Sul e 35% no Mato Grosso.

A região é uma planície aluvial afetada por rios que drenam a bacia do Alto Paraguai, onde se desenvolvem fauna e flora de rara beleza e abundância, e é influenciada por quatro outros grandes biomas: Amazônia, Cerrado, Chaco e Mata Atlântica [...]. Nessa planície no sentido norte-sul e leste-oeste, a água que cai nas cabeceiras do rio Paraguai chega a levar quatro meses ou mais para atravessar todo o Pantanal [...].

Disponível em: <https://www.embrapa.br/pantanal/apresentacao/o-pantanal> (Adaptado). Acesso em: 27 mar. 2024.

Sobre o último trecho, em destaque, qual fator é o principal responsável pela “lentidão” do escoamento das águas nessa planície?

- (A) Excesso de chuvas na cabeceira ao longo do ano.
- (B) Predomínio de rios de planalto no curso inferior do bioma.
- (C) Baixa declividade do relevo.
- (D) Excesso de rios de planaltos que dificultam a vazão.
- (E) Terreno com solo predominantemente arenoso que retém muita água da chuva.

QUESTÃO 26

Em se tratando de cultura, Mato Grosso destaca-se por ter importantes manifestações folclóricas, entre elas, a destacada no texto a seguir:

O Pantanal

[...] É dançado por homens, mulheres e crianças, em roda ou fileiras formadas por pares que se movimentam ao som da viola de cocho, do ganzá e do mocho, mas aqui, a música é muito mais rápida. Dançado sempre em pares, quanto mais pares, mais bonito e animado fica. Os participantes cantam versos e músicas com temas regionais, vários deles, compostos pela comunidade. Mesmo sendo amplamente acionada em festas de santo – realizadas em louvor –, essa manifestação cultural pode ser atração de qualquer outra festa, como casamentos, batizados, aniversário e carnaval. [...].

Disponível em: <https://www.secel.mt.gov.br/-/12449857-da-cavalhada-ao-cururu-conheca-mt-em-sete-manifestacoes-folcloricas> (Adaptado). Acesso em: 10 abr. 2024.

Este tipo de manifestação cultural é a (o):

- (A) Siriri.
- (B) Cavalhada.
- (C) Chorado.
- (D) Cururu.
- (E) Festrilha.

QUESTÃO 27

Leia o trecho da notícia a seguir e responda o que se pede:

6º maior do país: Mato Grosso produz R\$ 6,8 bilhões em minérios em 2022

Metamat aponta que potencial é ainda maior, pois são explorados apenas 0,5% do território estadual



Disponível em: <https://www.sedec.mt.gov.br/-/23452332-mato-grosso-produz-r-6-8-bilhoes-em-minerios-em-2022> (Adaptado). Acesso em: 12 abr. 2024.

[...] oito minérios mais explorados em Mato Grosso. Somente em 2022 foram produzidos R\$ 6,8 bilhões, o que deixa o Estado em 6º no ranking dos maiores produtores de minérios do país [...]. Foram recolhidos R\$ 109,2 milhões no pagamento da taxa de Compensação Financeira pela Exploração Mineral (CFEM). Deste total, R\$ 16,3 milhões retornaram para o Estado. Metade do recurso é destinado à Secretaria de Estado de Meio Ambiente (Sema), 25% para a Secretaria de Estado de Desenvolvimento Econômico (Sedec) e 25% para a Companhia Mato-grossense de Mineração (Metamat). Nobres lidera os valores de repasses do CFEM em 2022, com o recolhimento de R\$ 18,9 milhões, seguido por Poconé (R\$ 12,5 milhões), Peixoto de Azevedo (R\$ 10 milhões), Pontes e Lacerda (R\$ 9 milhões) e Nossa Senhora do Livramento R\$ (8,3 milhões) [...].

Disponível em: <https://www.sedec.mt.gov.br/-/23452332-mato-grosso-produz-r-6-8-bilhoes-em-minerios-em-2022> (Adaptado) Acesso em: 12 abr. 2024.

Entre esses minérios mais explorados, **DOIS** são responsáveis por cerca de 80% da produção mato-grossense, sendo eles:

- (A) Ferro e cobre.
- (B) Zinco e diamante.
- (C) Manganês e estanho.
- (D) Água mineral e bauxita.
- (E) Ouro e calcário.

QUESTÃO 28

Segundo o último recenseamento do Instituto Brasileiro de Geografia e Estatística (IBGE, 2022), Mato Grosso possuía uma população absoluta com pouco mais 3,6 milhões de habitantes em uma extensão territorial de mais de 900 mil km².

Com base nesses dados destacados, a densidade demográfica do estado era naquele momento de aproximadamente:

- (A) 40 habitantes por km².
- (B) 4 habitantes por km².
- (C) 0,4 habitantes por km².
- (D) 0,04 habitantes por km².
- (E) 400 habitantes por km².

QUESTÃO 29

Leia os dois trechos da reportagem que traz um relato histórico do antigo “Estádio Verdão”, que foi demolido e em seu lugar foi construído um dos principais pontos turísticos e cartões postais do estado de Mato Grosso, a Arena Pantanal, palco de quatro jogos da Copa do Mundo FIFA de 2014.

Da construção à demolição: Estádio Verdão e suas histórias

[...] Primeira inauguração

Um trio fenomenal hoje no Verdão. Dessa forma o jornal Diário de Cuiabá estampou sua manchete do dia 12 de março de 1975, que marcou a pré-inauguração do estádio. A partida foi entre a Seleção Cuiabana e o Fluminense do trio Rivelino, Zé Mário e Mário Sérgio, que na época comandavam o esquadrão tricolor.

O duelo terminou em 2 a 0 para o Tricolor das Laranjeiras, com dois gols de Búfalo Gil.

Segunda inauguração

A inauguração oficial aconteceu em uma data memorável para a cidade. No dia 08 de abril de 1976, data de aniversário de Cuiabá, um quadrangular entre Mixto, Dom Bosco, Operário e Flamengo marcou o local para sempre. Craques como Zico, Cantarelli e Júnior se juntaram aos atletas mato-grossense, para marcar de vez o Estádio Verdão como um dos grandes nacionais.

O primeiro duelo foi entre Mixto e Dom Bosco, conhecido como Clássico Vovô. No fim, vitória do Tigre por 2 a 0, com gols de Pastoril e Bife. Ao fim do quadrangular, o Flamengo sagrou-se campeão [...].

Disponível em : <https://ge.globo.com/mt/noticia/2014/03/da-construcao-demolicao-estadio-verdao-e-suas-historias.html> (Adaptado). Acesso em 30 mar. 2024.

No contexto político mato-grossense da época ressaltado na reportagem, o antigo estádio teve sua inauguração oficial em 1976 na gestão do então governador, o senhor:

- (A) Pedro Pedrossian.
- (B) José Fragelli.
- (C) José Garcia Neto.
- (D) Frederico Campos.
- (E) Carlos Bezerra.

QUESTÃO 30

Leia trecho do texto e responda o que se pede:

Guerra do Paraguai

A Guerra do Paraguai foi reflexo da consolidação das nações da Bacia Platina (Argentina, Uruguai, Brasil e Paraguai) e resultou em enorme destruição e grande saldo de mortos. Conflito de maior duração e proporção de toda a história da América do Sul, a Guerra do Paraguai foi um grande divisor de águas para todos os países envolvidos [...]."

Disponível em: <https://brasilecola.uol.com.br/historiab/guerra-paraguai.htm>(Adaptado). Acesso em: 16 abr. 2024.

Nesse conflito, o então território mato-grossense foi palco das primeiras agressões dos paraguaios com o aprisionamento de uma importante embarcação brasileira na época – o *Marquês de Olinda*, que navegava em direção a Cuiabá pelo rio:

- (A) Cuiabá.
- (B) Pardo.
- (C) Aquidauana.
- (D) Paraguai.
- (E) Miranda.

CONHECIMENTOS ESPECÍFICOS

QUESTÃO 31

No início deste século XXI, no Brasil passamos a encontrar com constância na literatura em artes e em arte/educação, o termo "Cultura Visual". O termo acadêmico provém, principalmente, dos EUA, que já criaram e ampliaram o campo de estudos nos anos 80, que, por sua vez, teve sua origem nos Estudos Culturais Britânicos.

Sobre a Cultura Visual, é **CORRETO** afirmar que:

- (A) Passa a existir como reação às antigas escolas de Belas Artes.
- (B) Além das linguagens tradicionais estudadas e produzidas pelas Belas Artes – pintura, escultura, gravura, desenho, entre outras – inclui a arte conceitual, performances, happenings, instalações e várias outras expressões não contempladas até então.
- (C) Busca abarcar todas as possibilidades de construção da imagem em que o visual é priorizado e, de certa forma, até em detrimento a outros sentidos.
- (D) Tem a intenção de incluir num conceito comum todas as realidades visuais, as visualidades, sejam elas quais forem, que afetam os sujeitos em seu cotidiano.
- (E) O que vai definir o conceito é a relatividade com que os materiais físicos e conceituais se sujeitam à modelação ao mesmo tempo em que resistem à fixidez de modelos, padrões, movimentos e escolas.

QUESTÃO 32

Sobre a Lei 9.394/96 de Diretrizes e Bases da Educação Nacional, no que se refere ao ensino de arte, pode se afirmar que:

- I - O ensino da arte, especialmente em suas expressões regionais, constituirá componente curricular obrigatório da educação básica.
- II - A exibição de filmes de produção nacional constituirá componente curricular complementar integrado à proposta pedagógica da escola, sendo a sua exibição obrigatória por, no mínimo, 2 (duas) horas mensais.
- III - Os conteúdos referentes à história e cultura afro-brasileira e dos povos indígenas brasileiros serão ministrados no âmbito de todo o currículo escolar, em especial nas áreas de educação artística e de literatura e história brasileiras.
- IV - Apenas a música é conteúdo obrigatório, mas não exclusivo, do componente curricular.

Analisando os itens acima, marque a alternativa que apresenta todas as afirmativas **CORRETAS**:

- (A) Apenas I e II.
- (B) Apenas III e IV.
- (C) Apenas I, III e IV.
- (D) Apenas I, II e III.
- (E) Apenas II e III.

QUESTÃO 33

Caracterizada pela presença de figuras humanas e não humanas, integrada por uma complexa trama gráfica que reflete a estrutura das pinturas corporais ao mesmo tempo que reserva pequenas áreas de cores intensas, a pintura [...] dispensa as codificações ocidentais: renuncia à mimesis, à perspectiva, às

regras de proporção e à técnica canônica, para se comprometer unicamente com as forças de miração, experiências de visões estimuladas pela ingestão de ayahuasca durante os rituais de *nixi pae*. As pinturas podem apresentar também traduções de narrativas míticas e histórias ancestrais, descritas nos cânticos rituais, cujo aspecto comum é a presença viva dos entes da natureza e a relação de continuidade entre eles. Resulta desses procedimentos uma combinação de formas e cores, que reacende o problema do movimento em pintura, deslocando-o do terreno da ilustração para o da experiência interior (que Iba chama de “arte espiritual”), e procura dar conta dos diferentes ritmos de narração dos mitos nos cantos.

(Disponível em: <https://35.bienal.org.br/participante/mahku/>. Acesso em: 16 ago. 2024).

A 35ª Bienal de São Paulo, realizada entre setembro e dezembro de 2023, recebeu trabalhos de um movimento de artistas indígenas. O texto refere-se ao povo indígena:

- (A) Tupinambá.
- (B) Huni kuin.
- (C) Pataxó.
- (D) Maxakali.
- (E) Tuxá.

QUESTÃO 34

Segundo o site da Secretaria de Estado de Cultura, Esporte e Lazer do Governo de Mato Grosso, uma das mais expressivas manifestações culturais do Estado é um folguedo popular.

Consiste em, no mínimo, dois cantores, sempre homens, um tocando viola de cocho e o outro o ganzá, ou os dois tocando viola. [...] Há quem o pratique, até os dias atuais, em forma de “porfia”, ou seja, desafio, quando o cantor faz perguntas a um dos companheiros, desafiando seus conhecimentos em algum tema, geralmente bíblico.

[...] com suas violas e ganzás – sentados ou de pé, em semicírculos – é possível assistir a um espetáculo que envolve música e dança. Eles começam a dançar eufóricos, com volteios e sapateados fortes, girando em torno de si mesmos e em seguida retornando aos seus lugares. É mesmo surpreendente vê-los no ritmo dos instrumentos, fazendo a marcação com os pés, produzindo um único som.

(Disponível em: <https://www.secel.mt.gov.br/-/12449857-da-cavanhada-ao-cururu-conheca-mt-em-sete-manifestacoes-folcloricas>. Acesso em: 16 ago. 2024).

A qual dessas manifestações culturais a reportagem se refere?

- (A) Siriri.
- (B) Cururu.
- (C) Cavanhada.
- (D) Congo.
- (E) Chorado.

QUESTÃO 35

Entre outubro de 2020 e março de 2021, a Pinacoteca de São Paulo realizou, pela primeira vez, uma exposição dedicada à produção indígena contemporânea, com curadoria da pesquisadora indígena Naine Terena. A exposição contou com a presença de 22 artistas e coletivos de diferentes grupos indígenas das diversas regiões do país.

Marque a alternativa que contém o nome da mostra citada acima:

- (A) Êxodos.
- (B) Resistência já!
- (C) Véxoa: Nós sabemos.
- (D) Nhande Marandu – Uma História de Etnomídia Indígena.
- (E) Moquém – Surarí: arte indígena contemporânea.

QUESTÃO 36

[...] para combater o racismo institucional nas artes no Brasil, alguns artistas visuais negros brasileiros contemporâneos vêm criando estratégias de enfrentamento que operam contra a lógica e ideologia que estruturam o racismo na nossa sociedade.

(SILVA, M.; MELO, T. As estratégias de enfrentamento de artistas visuais negros contemporâneos brasileiros ao racismo institucional. *Caderno de Educação de graduação em Ciências humanas e sociais*. UNIT, Alagoas. Vol. 7. 2021, p. 143 - 156.).

As estratégias observadas foram:

- (A) Resgate da herança africana; mudança da narrativa; ocupação de espaços alternativos; criação de espaços independentes para divulgação da arte negra.
- (B) Ocupação de espaços alternativos; resgate da herança africana; rejeição aos espaços hegemônicos; criação de espaços independentes para divulgação da arte negra.
- (C) Criação de uma estética própria; ocupação de espaços alternativos; criação de espaços independentes para divulgação da arte negra; reivindicação que artistas brancos resgatem a herança africana.
- (D) Mudança de narrativa; rejeição aos espaços hegemônicos; criação de espaços independentes para divulgação da arte negra; ocupação de espaços alternativos.
- (E) Mudança da narrativa; rejeição aos espaços hegemônicos; ocupação de espaços alternativos; criação de uma estética própria.

QUESTÃO 37

Poéticas acessíveis: Conceito abordado pelas pesquisadoras e professoras Marlini Dorneles de Lima e Vanessa Dalla Déa a partir de encontros, trocas de saberes, produções de conhecimentos e expressões artísticas possibilitadas pelos movimentos construídos por artistas e pessoas com e sem deficiência na cidade de Goiânia/GO. Esses movimentos fortaleceram as pessoas envolvidas e acolheram em busca de novos caminhos e formas de compreender quem são os corpos criadores e espectadores em meio à diversidade reconhecida, tornando possível a busca por outras formas de criar com e para a diversidade de corpos, percepções e expressões que, aos poucos, foram sendo compreendidas como poéticas acessíveis.

(SANTOS, Many Pereira dos; SOUZA, Maressa Stephany F. Acessibilidade sensorial: variedade de medidas e possíveis adaptações. In: *Curso de Acessibilidade Cultural*. Instituto Federal de Goiás/Ministério da Cultura. Tópico 4. 2024).

Sobre acessibilidade cultural, podemos afirmar que:

- I - O objetivo das poéticas acessíveis não é apenas tornar a arte mais acessível, mas também ampliar sua audiência e enriquecer a experiência artística para todos os envolvidos.
- II - A dimensão política das práticas (e das reflexões) de artistas e grupos com pessoas com deficiência representa uma intervenção no próprio campo da arte ao ressignificá-la e problematizá-la. Por isso, artistas com deficiência querem fazer arte para um público exclusivo de pessoas com deficiência.
- III - Acessibilidade cultural sensorial é um conjunto de estratégias para a inclusão de pessoas com deficiência em todas as dimensões das culturas, dando condições para que cada pessoa exerça seu papel cidadão de direito e de dever, de forma ativa, nas discussões, proposições e produções artísticas e culturais, sejam quais forem.

Analisando os itens acima, marque a alternativa que apresenta apenas as afirmativas **CORRETAS**:

- (A) I e II apenas.
- (B) II e III apenas.
- (C) I, II e III apenas.
- (D) Apenas a I.
- (E) I e III apenas.

QUESTÃO 38

O reconhecimento da Convenção Internacional sobre os Direitos das Pessoas com Deficiência da Organização das Nações Unidas (ONU) pelo governo brasileiro, a partir do Decreto nº 6.949, de 25 de agosto de 2009, possibilita às pessoas com deficiência o pleno gozo de todos os direitos humanos e liberdades fundamentais.

O referido decreto, em seu artigo 30, participação na vida cultural e em recreação, lazer e esporte, afirma que os Estados reconhecem o direito das pessoas com deficiência de:

- I - Ter acesso a bens culturais em formatos acessíveis.
- II - Ter acesso a programas de televisão, cinema, teatro e outras atividades culturais em formatos acessíveis.
- III - Ter acesso exclusivo a locais que ofereçam serviços ou eventos culturais.
- IV - Assegurar que as crianças com deficiência possam, preferencialmente às demais crianças, participar de jogos e atividades recreativas, esportivas e de lazer, inclusive no sistema escolar.

Marque a alternativa que apresenta as afirmativas **CORRETAS**:

- (A) Apenas I e II.
- (B) Apenas III e IV.
- (C) Apenas I, II e IV.
- (D) Apenas I, III e IV.
- (E) I, II, III e IV.

QUESTÃO 39



Exposição "Orifício", Galeria SESC Arsenal, Cuiabá, MT, 2014. (Disponível em: <https://www.premiopiqa.com/>. Acesso em: 16/08/2024. Acesso em: 16 ago. 2024).

A inquietação inventiva [...] vem de longe e sempre nos surpreendeu. Seja pela pintura, a partir de um realismo ingênuo na captura de temas do cotidiano, como que retratados do enquadramento de uma câmera fotográfica – mesmo que nunca tenha praticado a fotografia – seja pelo realismo em close-up de cenas do cerrado ou urbanas. Quis mesmo reproduzir na pintura o Barulhismo dos pássaros do cerrado, a ponto de escrever literalmente os ruídos de suas goelas, a imitar, digamos, os balões dos gibis. [...] logo externou também a sua vocação pelo tridimensional. Fossem em carrinhos de papelão, ou pela identificação por matérias e suportes diversos. Revela facilidade quase artesanal no manuseio de alicates, estiletes, tesouras, martelos, furadeiras, misturados a tintas e pinceis. Tendo sede de movimentos, das paredes ganha o chão. Intrigantes inquietações em que o realismo se mescla ao surrealismo, sem descartar, é claro, a metafísica inerente nas coisas ou assuntos simples. Coisa difícil é saber lidar com o simples. Esta série que denomina de “Orifício” também partiu da pintura, a focalizar pessoas se acotovelando em travessias de ruas, indo e vindo, como autômatos que a gente vê a todo instante e não percebe. É a vida robotizada e transeunte que sai de um orifício de parede, a mesma parede em que se dependura uma tela. Dele saem bonecos de latas, em passos largos, sustentados em blocos de madeiras, recicladas, diga-se, assim como as latas que transitam junto aos espectadores. Impessoais e anônimos transitam junto aos espectadores em um percurso delimitado.

Texto de Aline Figueiredo (crítica de arte), 2015. (Disponível em: <https://www.premiopipa.com/>. Acesso em: 16 ago. 2024).

Em 2021, foi criado um site em tributo à sua trajetória artística a partir de um projeto selecionado no edital Mestres da Cultura, realizado pelo Governo de Mato Grosso via Secretaria de Estado de Cultura, Esportes e Lazer. A obra e o texto referem-se ao/à artista mato-grossense:

- (A) Benedito Nunes.
- (B) Dalva de Barros.
- (C) Humberto Espíndola.
- (D) Adir Sodré.
- (E) Êzio Anchieta.

QUESTÃO 40

Uma artista visual de Cuiabá foi escolhida como única representante de Mato Grosso para exibir sua obra de arte no 8º Salão de Arte Brasileira em Liechtenstein. O evento foi realizado entre 17 de junho e 2 de julho de 2023. O evento contou com o trabalho de outros 55 artistas brasileiros, incluindo figuras renomadas, como Crânio, Eduardo Kobra e Bruno Portella, que já alcançaram reconhecimento internacional. O tema da exposição foi “Futebol Arte”, com curadoria de Bruno Portella e Petra Buchell. A artista criou uma peça intitulada “Raízes Pantaneiras”, que retrata a beleza da onça-pintada e a paixão nacional pelo futebol. A ideia por trás da obra foi unir o tema da exposição com sua própria interpretação artística da fauna e flora encontradas na região do Pantanal. A artista afirma gostar de viajar pelas terras de Mato Grosso e de retratar araras, jabirus, árvores, jacarés, peixes e a bela onça-pintada, que, na obra, simboliza os jogadores, pois ambos precisam ser fortes e determinados para proteger seu território.

(Disponível em: <https://primeirapagina.com.br/cultura/artista-mato-grossense-e-selecionada-para-expor-obra-na-europa/>. Acesso em: 16 ago. 2024).

O texto se refere à artista mato-grossense:

- (A) Dalva de Barros.
- (B) Odete Venâncio.
- (C) Regina Pena.
- (D) Rita Ximenes.
- (E) Dayana Trindade.

QUESTÃO 41

A imagem abaixo é uma criação dos artistas Christo e Jeanne-Claude, chamada *Surrounded Islands* (1980-83). Esse trabalho faz parte de uma tendência de arte contemporânea conhecida pelos nomes de *Land art* ou *Earth art*.



Christo and Jeanne-Claude, *Surrounded Islands*, 1980-83 (vista aérea). (Disponível em: <https://www.artequeacontece.com.br/afinal-o-que-e-a-chamada-land-art/>. Acesso em: 11 ago. 2024).

Em relação à *Land art*, analise as sentenças a seguir, colocando (V) para as verdadeiras e (F) para as falsas.

- () A *Land art*, assim como o minimalismo, aborda a cultura material, assumindo unicamente a simplicidade do meio ambiente como seu material de produção.
- () A *Land art* pode ser relacionada ao projeto estético dos minimalistas, diferenciando deles no seguinte aspecto: em vez de utilizar os espaços das galerias, os artistas da *Land art* utilizam o próprio planeta.
- () Os trabalhos da *Land art* em grande parte são conhecidos por meio de documentação, como fotografias ou vídeos. Isso se deve à natureza conceitual, efêmera e, por vezes remota, das localizações das obras.
- () Os artistas da *Land art* compreendem a facilidade do acesso como essência desse tipo de arte. Para eles, o ambiente não é apenas um coadjuvante, e sim a parte integrante e significativa da obra e por isso elas deveriam sempre ser acessíveis ao público.
- () A *Land art* se inspira na *Pop Art*, pois trabalha com o cotidiano e suas possíveis variações. Porém, em vez de criar pinturas, os artistas da *Land art* chamam as obras de eco-esculturas.

A ordem **CORRETA** de preenchimento, de cima para baixo, é:

- (A) V - F - F - V - F.
- (B) V - V - F - V - V.
- (C) F - V - V - V - V.
- (D) F - V - V - F - F.
- (E) F - V - V - V - F.

QUESTÃO 42

Observe a imagem abaixo:



O Porco, 1966. Porco empalhado em engradado de madeira. Acervo da Pinacoteca do Estado de São Paulo/Brasil. (Disponível em: <https://enciclopedia.itaucultural.org.br/obra5980/o-porco>. Acesso em: 11 ago. 2024).

Sobre essa imagem, é **CORRETO** afirmar que:

- (A) É uma obra do artista Nelson Leirner, que visava contestar a lógica da arte e as relações desse mercado, propondo intervenções baseadas no questionamento do que seria arte.
- (B) É uma obra de Sergio de Camargo, representante brasileiro das relações entre o Minimalismo e a *Land Art*, da qual se ocupava parte significativa da crítica artística na década de 1960.
- (C) É uma obra da artista Lygia Clark, que está associada ao neoconcretismo, movimento que propõe maior experimentação e inclusão do público no universo artístico.
- (D) É uma obra de Cildo Meireles, cujo caráter político pode ser percebido em sua crítica à ditadura, assim como fez nos anos seguintes na série *Inserções em Circuitos Ideológicos: Projeto Coca-cola* (1970).
- (E) É uma obra de Amílcar de Castro, cujo caráter político pode ser percebido em sua crítica ferrenha à ditadura, visto que se trata de um porco encarcerado.

QUESTÃO 43

A vanguarda do final do século XX, se é que devemos chamá-la assim, é aquela arte que engaja a revolução mais duradoura em um século permeado por revoluções: a revolução tecnológica. Iniciada por invenções fora do mundo artístico, a arte baseada na tecnologia (englobando uma variedade de práticas de fotografia, filme, vídeo, realidade virtual e muito mais, entre outras) direcionou a arte para áreas outrora dominadas por engenheiros e técnicos.

(RUSH, Michael. *Novas mídias na arte contemporânea*. São Paulo: Editora Martins Fontes, 2006, p. 2.)

Sobre as novas concepções de artes visuais surgidas nesse contexto, pode-se afirmar que:

- I - O uso das mídias e tecnologias na arte destaca sua natureza “experimental”: cada vez mais, artistas rompem os limites da pintura e escultura em uma enorme variedade de modos e podem incorporar ilimitadas opções tecnológicas ao seu trabalho.
- II - A velocidade com que as mudanças tecnológicas criam um mundo eletronicamente conectado reflete-se nas práticas artísticas de maneira duradoura. Porém, ainda não é possível compreender com clareza quais serão seus impactos nas artes visuais.

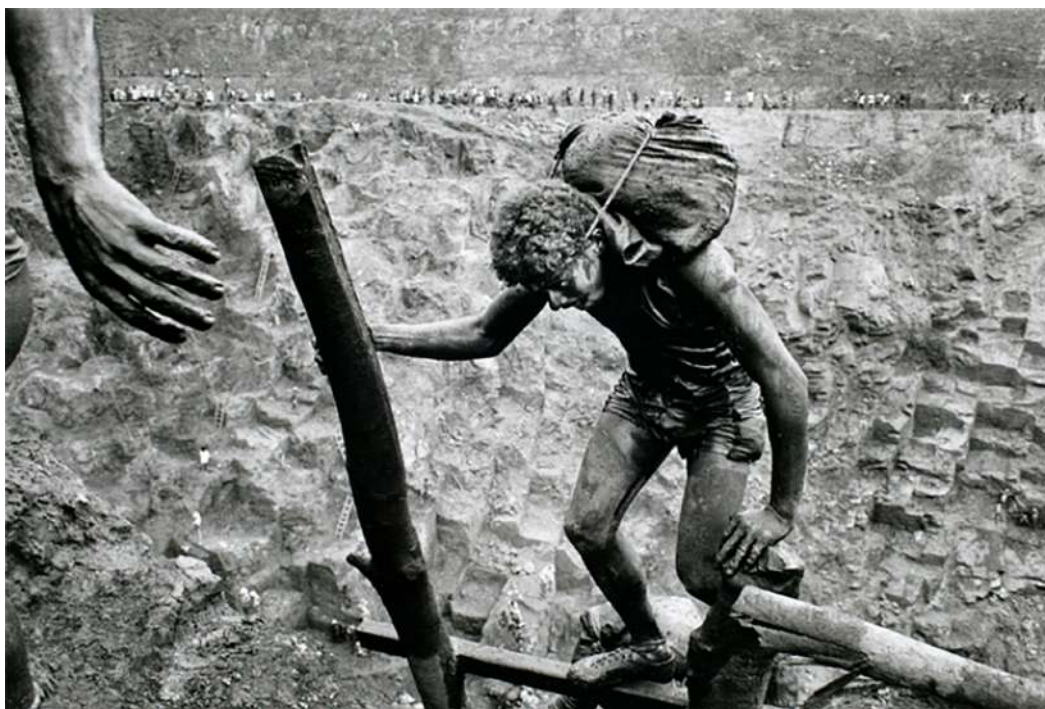
III - A produção artística no contexto da revolução tecnológica exemplifica como, muitas vezes, a preocupação dos artistas é encontrar o melhor meio possível para fazer a declaração do seu próprio conceito de arte.

Analisando os itens acima, marque a alternativa que apresenta todas as afirmativas **CORRETAS**:

- (A) Apenas I e III.
- (B) Apenas I e II.
- (C) Apenas II e III.
- (D) Apenas I está correta.
- (E) Todas estão corretas.

QUESTÃO 44

Analise a imagem abaixo e escolha a alternativa que apresenta todos os itens **CORRETOS**, com relação à obra e à carreira de Sebastião Salgado.



Sebastião Salgado. Serra pelada. 1986. (Disponível em: <https://www.icp.org/browse/archive/objects/serra-pelada-brazil-1>. Acesso em: 12 ago. 2024).

- I - Sua fotografia documental a partir dos anos 60 demonstra uma perspectiva comprometida com as camadas populares das periferias.
- II - Seu procedimento fotográfico o conduz a um gênero narrativo conhecido como documental jornalístico, com o qual o fotógrafo trabalhou a maior parte de sua carreira.
- III - Seu procedimento fotográfico, que o afasta do fotojornalismo, o conduz a um gênero narrativo conhecido como documental humanista, com o qual o fotógrafo dispendeu um longo tempo de sua produção.
- IV - Há um percurso realizado e memórias atravessadas no processo de construção de suas narrativas fotográficas. Trata-se de memórias de um narrador viajante e migrante, já que ele mesmo se autoexilara do Brasil depois do golpe militar em 1964.

A alternativa que apresenta todos os itens **CORRETOS** é:

- (A) Apenas I está correta.
- (B) Apenas I e II.
- (C) Apenas II e III.
- (D) Apenas I, II e IV.
- (E) Apenas I, III e IV.

QUESTÃO 45

De acordo com os fundamentos da linguagem visual, na ilustração publicitária ao lado, podemos identificar as seguintes relações entre os elementos visuais:



Imagem de propaganda antibelicista. Mr. Bingo. 2007. (Disponível em: <https://unmiss.unmissions.org/children-not-soldiers-%E2%80%98abducted-14-be-child-soldier-we-faced-hunger-ate-leaves%E2%80%99>. Acesso em: 05 set. 2024).

- (A) Fechamento e simetria.
- (B) Ritmo e repetição.
- (C) Continuidade e simplicidade.
- (D) Ritmo e simetria.
- (E) Continuidade e simetria.

QUESTÃO 46

Segundo Fraser e Banks, na obra *O Guia Completo da Cor*, o professor da Bauhaus Johannes Itten ensinou seus estudantes a apreciar a harmonia das cores em termos de equilíbrio, uma simetria de forças. Ele foi o primeiro estudioso a acreditar que as cores poderiam ter efeitos psicológicos sobre as pessoas e influenciar ativamente o modo como se sentiam.

(FRASER, T.; BANKS, A. *Guia completo da cor*. 2. ed. São Paulo: Senac, 2007.)

Após Itten, inúmeras pesquisas foram feitas sobre o significado psicológico das cores. Sobre esse tema, é **CORRETO** afirmar:

- (A) As cores têm significados psicológicos padrão e não mudam, de maneira significativa, em nenhuma parte do mundo, podendo desta forma serem aplicadas sem grandes preocupações em qualquer manifestação visual.
- (B) Para artistas, designers, profissionais do *marketing* e da publicidade, mesmo que a cor afete o olho humano e o observador, seu significado simbólico não precisa, necessariamente, ser considerado.
- (C) O valor exato de cada cor dependerá do conjunto em que é vista, pois a reação que uma cor pode ocasionar depende também da utilização que dela se pretende fazer, inclusive nas artes visuais.
- (D) Na cultura ocidental, há cores associadas à ideia de proximidade, densidade, expansão e saliência, sendo vibrantes, ativas e estimulantes. O grupo de cores que está nesse espectro é o dos verdes e azuis, que podem ser chamados de cores frias.
- (E) O significado simbólico da cor independe da aplicação no conjunto em que é vista, porém é possível que suas relações psicológicas sejam manipuladas pelos profissionais do *design* ou das artes visuais.

QUESTÃO 47

Observe a imagem abaixo e leia o texto que segue:



Graffiti nas ruas do Rio de Janeiro. (Disponível em: https://portal.secsp.org.br/online/artigo/9797_PARA+SER+VISTO. Acesso em: 12 ago. 2024).

Ela é brasileira, feminista, ativista de direitos humanos, colecionadora de arte, empreendedora cultural e promotora de arte de rua produzida por mulheres no Brasil. A artista nasceu e foi criada na Penha, Rio de Janeiro, onde iniciou seus grafites, em 2005, após sofrer violência doméstica pelo ex-marido, que acabou saindo impune dessa situação. Tratando de temas relacionados à violência doméstica, igualdade de gênero, corpo feminino em diálogo com a paisagem urbana, direitos das mulheres, entre outros assuntos, a artista procura uma abordagem autobiográfica, relacionada à alteridade como crítica cultural feminista.

Além dos grafites do início da carreira, a artista questiona o papel reservado às mulheres pela sociedade através de performances como *Caminhar* (2017), em que marca as ruas com tinta vermelha, fazendo referência aos índices de feminicídio, e *A Noiva* (2019), em que risca um fósforo para atear fogo no vestido branco que usa, retirando-o já em chamas.

(Disponível em: <https://nutricaovisual.art.br/historia/artistas-em-pesquisa/grafite>. Acesso em: 13 ago. 2024).

A imagem e o texto acima referem-se ao trabalho da artista:

- (A) Rosana Paulino.
- (B) Daiara Tukano.

- (C) Panmela Castro.
- (D) Nina Pandolfo.
- (E) Djanira da Motta e Silva.

QUESTÃO 48

Associe adequadamente os nomes dos artistas contemporâneos, no primeiro bloco, com as afirmações sobre suas poéticas, no segundo bloco.

1 - Jaider Esbell

2 - Adriana Varejão

3 - Vick Muniz

4 - Rosana Paulino

- () Seus trabalhos têm como foco a posição da mulher negra na sociedade brasileira e os diversos tipos de violência sofridos por esta população, decorrentes do racismo e das marcas deixadas pela escravidão.
- () Seu processo de trabalho consiste em compor imagens com materiais inusitados, normalmente instáveis e perecíveis, sobre uma superfície, e fotografá-las. As fotografias são o produto final do trabalho.
- () Sua trajetória artística é bastante marcada por essa mistura que expõe as carnes e os mares em uma combinação de cores: o azul dos azulejos e o vermelho que representa a visceralidade do homem da sociedade contemporânea.
- () Suas obras passam pelo desenho, pintura, filme, fotografia e performance, mas o intuito é provocar a consciência de que, quando se fala de arte indígena contemporânea, fala-se de arte indígena cosmopolítica.

A sequência **CORRETA** de preenchimento dos parênteses, de cima para baixo, é:

- (A) 2 - 1 - 3 - 4.
- (B) 4 - 3 - 2 - 1.
- (C) 4 - 2 - 3 - 1.
- (D) 3 - 2 - 1 - 4.
- (E) 2 - 3 - 1 - 4.

QUESTÃO 49

Para trabalhar com o Ensino Médio a quebra da tradição da pintura como forma privilegiada de representação no final do século XIX e começo do século XX, pode-se usar o _____ e o _____ como exemplos de estilos desse período que questionaram a pintura tradicional e deram um caráter conceitual e experimental à natureza da arte.

As palavras que completam **CORRETAMENTE** as lacunas do parágrafo acima são:

- (A) Cubismo e Dadaísmo.
- (B) Romantismo e Impressionismo.
- (C) Dadaísmo e Romantismo.
- (D) Cubismo e Romantismo.
- (E) Romantismo e Expressionismo.

QUESTÃO 50

Abaixo pode ser observada uma imagem da obra *Coelha Alba*, do artista brasileiro Eduardo Kac. Trata-se de um ser vivo único, criado a partir da mistura de gens de um coelho com gens fluorescentes de um animal marinho, tendo como resultado um animal que tem como característica ser esverdeado e brilhar no escuro.



Eduardo Kac. *Coelha Alba*. 2000. (Disponível em: <http://www.iea.usp.br/noticias/coelha-e-eu>. Acesso em: 12 ago. 2024).

Acerca dessa obra, é **CORRETO** afirmar que:

- (A) A obra expõe o fato de a Arte Contemporânea buscar a eliminação das fronteiras entre arte e vida, de modo que a maioria das obras de arte dependem de que o artista explique seu sentido ou lhes dê conteúdo, para se tornarem compreensíveis ao público.
- (B) Trata-se de um exemplo de como a Arte Contemporânea busca eliminar as fronteiras entre arte e ciência, podendo ser utilizada como mote para questionamentos sobre os limites éticos tanto da arte quanto da ciência, nos dias atuais.
- (C) A obra é um exemplo de como artistas usam o corpo de animais como meio de expressão indireta com o público através da arte, mediando mensagens de interligação entre arte e vida, ao tornarem corpos vivos transitórios os suportes de sua criação.
- (D) O conceito de arte e ciência chega a limites imperceptíveis, passando essas áreas a ter funções semelhantes. Se o cotidiano é uma maneira válida para criar uma obra de arte, assim também a arte pode criar problemas de resolução impossível para a ciência.
- (E) Trata-se de um exemplo de hiper-realismo, em que o objetivo do artista é reproduzir fielmente a realidade, utilizando técnicas minuciosas de pintura e buscando capturar os detalhes e texturas originais para criar uma indistinção entre arte e realidade.

CONCURSO PÚBLICO

PROFESSOR DO ENSINO BÁSICO, TÉCNICO E TECNOLÓGICO

Edital 029/2024

FOLHA DE ANOTAÇÃO DO CANDIDATO

Nome do candidato: _____

Questão	Alternativa	Questão	Alternativa
1		31	
2		32	
3		33	
4		34	
5		35	
6		36	
7		37	
8		38	
9		39	
10		40	
11		41	
12		42	
13		43	
14		44	
15		45	
16		46	
17		47	
18		48	
19		49	
20		50	
21			
22			
23			
24			
25			
26			
27			
28			
29			
30			